

# 消 防 年 報

平 成 2 8 年 版

杵 築 速 見 消 防 組 合

(平成29年刊行)



# 目 次

## 概 要

杵築速見消防組合の位置	1
消防本部及び署所等管内配置図	2
杵築速見消防組合市町別の面積・世帯数・人口調	3
杵築速見消防組合市町別面積・人口・世帯数に対する消防力	3
管内消防のあらまし	4～5
総務概要	6
火災概要・救急救助概要	7
杵築速見消防組合のあゆみ	8～14
歴代管理者及び消防長	15
杵築速見消防組合管理者等及び組合議員	16
杵築速見消防組合監査委員及び幹事	17

## 総 務 編

杵築速見消防組合組織図	19
杵築速見消防組合消防本部の事務分掌	20～21
職員数(階級別及び年齢別)	22
職員の階級別勤務年数	23
職員の学校教育派遣状況	24
職員の各種免許等取得状況	25
平成29年度消防組合歳入歳出予算	26
構成市町における過去5年間の消防費基準財政需要額と負担金割合	27

## 火 災 編

市町別火災状況	29
火災発生件数の比較	30
天候別火災発生状況	31
火災原因別状況	31
月別火災発生状況	32
休日・曜日別火災発生状況	32

月別・火災別出火件数	-----	33
時間別出火件数	-----	34～35
建物別出火件数	-----	36
過去10年間の市町別火災発生件数	-----	36

## 予 防 編

用途別防火対象物数	-----	37
建築物の消防同意等に関する状況	-----	38
防火管理者選任届状況	-----	39
防火対象物別消防用設備設置状況	-----	40～41
指定数量の倍数別危険物製造所等施設数	-----	42
市町別危険物施設数	-----	42
危険物製造所等の許可・完成検査等の数	-----	43
危険物関係事務処理件数	-----	43
危険物施設完成検査区分比	-----	44
危険物製造所等の手数料収入調	-----	44
危険物製造所等の立入検査実施状況	-----	45
火薬類関係事務処理件数	-----	46
火薬取締法規制月別手数料	-----	46
幼年・婦人防火クラブ結成状況	-----	47

## 警 防 編

消防通信系統図	-----	49
消防組合現有車両数	-----	50
消防水利の現有数	-----	51
119番通報受信状況	-----	52

## 救急・救助編

### 救急業務

管内市町別救急状況	-----	53
月別・事故別救急状況	-----	54
曜日別出場件数	-----	55

年齢区分別搬送人員	55
前年との管内市町別救急出場比較	56
前年との月別救急出場比較	56
過去5年の管内救急出場件数	57
過去5年の管内救急搬送人員	57
傷病程度別搬送人員	58
現場到着所要時間別出場件数	58
収容所要時間別搬送人員	59
医療機関別搬送人員	59
救急隊員の行った応急処置件数	60
応急手当指導員養成講習	61
住民に対する応急手当普及啓発活動	61
救助活動	
救助活動状況	62
救助出動人員	62

## 消 防 団 編

管内消防団の組織	
杵築市消防団杵築方面隊	63
杵築市消防団山香方面隊	64
杵築市消防団大田方面隊	65
日出町消防団	66
管内消防団の階級別定数及び配置状況	67
報酬及び手当等の状況	68
消防ポンプ等一覧表	
杵築市消防団杵築方面隊	69
杵築市消防団山香方面隊・杵築市消防団大田方面隊	70
日出町消防団	71

## は　　じ　　め　　に

この年報は、杵築速見消防組合の消防現勢および平成28年中の消防業務に関する諸般の事項を平成29年4月1日現在で集録し、将来の参考に資するとともに、広く消防事情を一般に紹介するため編集したものであります。

この集録内容中、特に明記のあるものを除き、火災・救急・救助統計は暦年、予算に関する統計及び予防関係は年度で取りまとめてあります。

消防行政の現況をご理解いただき、今後における資料としてご利用願えれば幸いに存じます。

平 成 2 9 年 4 月

杵築速見消防組合消防本部

## 杵築速見消防組合の位置

当消防組合は大分県の北東部に位置し、杵築市及び日出町の1市1町で構成され、海上交通の要所である別府湾を望み、北に仏教文化の里国東半島と接し、南には、全国的にも有名な温泉湧出量日本一の別府市に隣接している。

管内はその3分の2以上が山岳丘陵地で占められていながら、かたや別府湾を囲むように海岸線があり、極めて変化に富んだ風光明媚な地域である。

又、気候は四季を通じて温暖な瀬戸内海型気候に属し、海岸部では積雪がほとんど見られないほど恵まれた自然環境の中にある。



## 消防本部及び署所等管内配置図



### 山香出張所

杵築市山香町大字野原1857番地1

昭和50年2月建築

鉄筋コンクリート造一部鉄骨

延面積 355.0㎡



### 消防本部・杵築消防署

杵築市大字中1412番地

平成23年10月建築

鉄筋コンクリート造 2階建

延面積 2,347.25㎡



### 日出消防署

速見郡日出町大字藤原2235番地1

昭和58年5月建築

鉄筋コンクリート造 2階建

延面積 486.0㎡



## 市 町 別 の 面 積 ・ 世 帯 数 ・ 人 口 調

平成29年4月1日現在

市・町 別 区 分	面 積 km <sup>2</sup>	世 帯 数	人 口		
			計	男	女
杵 築 市	280.08	13,567	30,111	14,531	15,580
日 出 町	73.32	12,173	28,524	13,668	14,856
計	353.40	25,740	58,635	28,199	30,436

## 市 町 別 の 面 積 ・ 人 口 ・ 世 帯 数 に 対 す る 消 防 力

市・町 別 区 分	所 轄 署 ・ 所	消 防 吏 員 1 人 当 り			消 防 ポ ン プ 車 1 台 当 り		
		人 口	世 帯 数	面 積 km <sup>2</sup>	人 口	世 帯 数	面 積 km <sup>2</sup>
杵 築 市	杵 築 消 防 署 山 香 出 張 所	641	289	5.96	7,528	3,392	70.02
日 出 町	日 出 消 防 署	1,141	487	2.93	14,262	6,087	36.66

# 1 管内消防のあらまし

市町別	区分	面 積	人 口	人 口 密 度	世 帯 数
杵築速見消防組合		353.40 km <sup>2</sup>	58,635 人	1km <sup>2</sup> 当たり 165.92 人	25,740 世帯

杵 築 市		280.08 km <sup>2</sup>	30,111 人	1km <sup>2</sup> 当たり 107.51 人	13,567 世帯
-------	--	------------------------	----------	----------------------------------	-----------

日 出 町		73.32 km <sup>2</sup>	28,524 人	1km <sup>2</sup> 当たり 389.03 人	12,173 世帯
-------	--	-----------------------	----------	----------------------------------	-----------

消 防 予 算	消 防 予 算	署 所 数	消 防 職 員 数
	当初 916,017 千円	消 防 本 部 1 消 防 署 2 出 張 所 1	定 員 105 人 実 数 97 人

機 械 設 備	消 防 車	特殊車・救急車	そ の 他 車 両
	ポンプ車 3 台 タンク車 2 台 化学車 1 台	救助工作車 1 台 資材搬送車 2 台 高規格救急車 3 台 救急車予備車 1 台	指令車 1 台 査察車 2 台 人員搬送車 1 台 連絡車 4 台

火 災 ・ 救 急 救 助 件 数	火 災 件 数	救 急 件 数	救 助 件 数
	14 件	2,724 件	11 件

予 防	防 火 対 象 物	危 険 物 施 設	特 例 認 定 施 設
	150㎡以上 2,118 件	製 造 所 1 件 貯 蔵 所 149 件 取 扱 所 87 件 合 計 237 件	認 定 施 設 数 5 件

防火組織	消 防 団	婦人防火クラブ	幼 少 年 消 防 クラブ
	杵築市消防団 計 580 名	2 クラブ	幼 年 3 クラブ 少 年 0 クラブ
	団 本 部 16 名		
	杵 築 方 面 隊 245 名		
	山 香 方 面 隊 214 名		
	大 田 方 面 隊 105 名		
	日出町消防団 計 283 名		
	合 計 863 名		

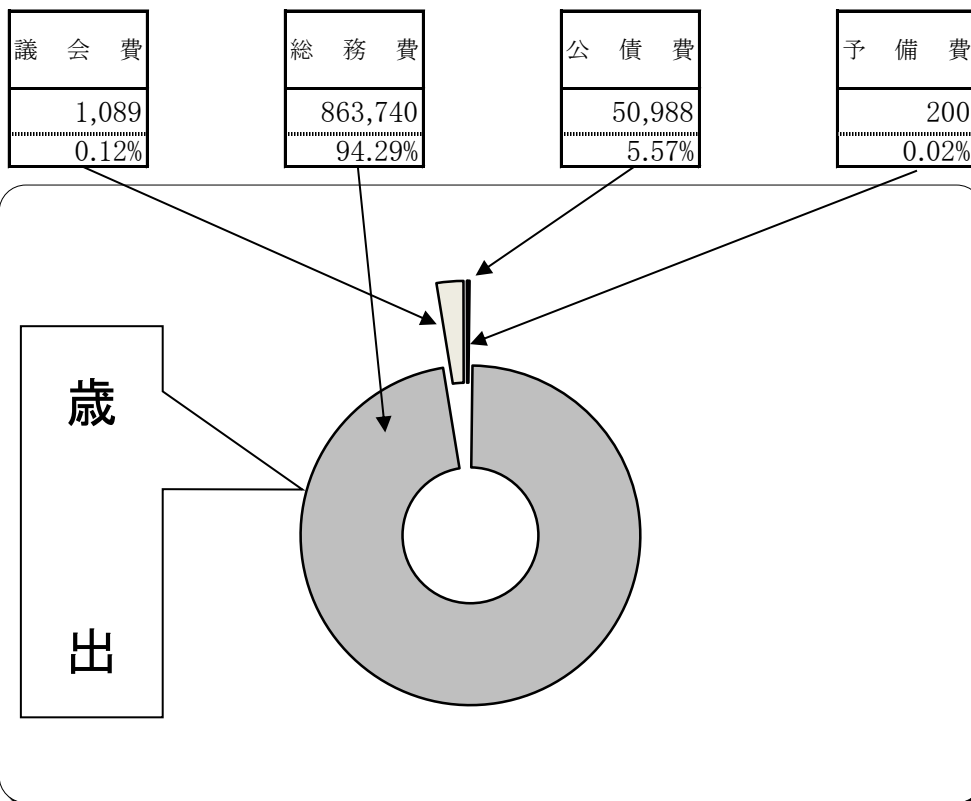
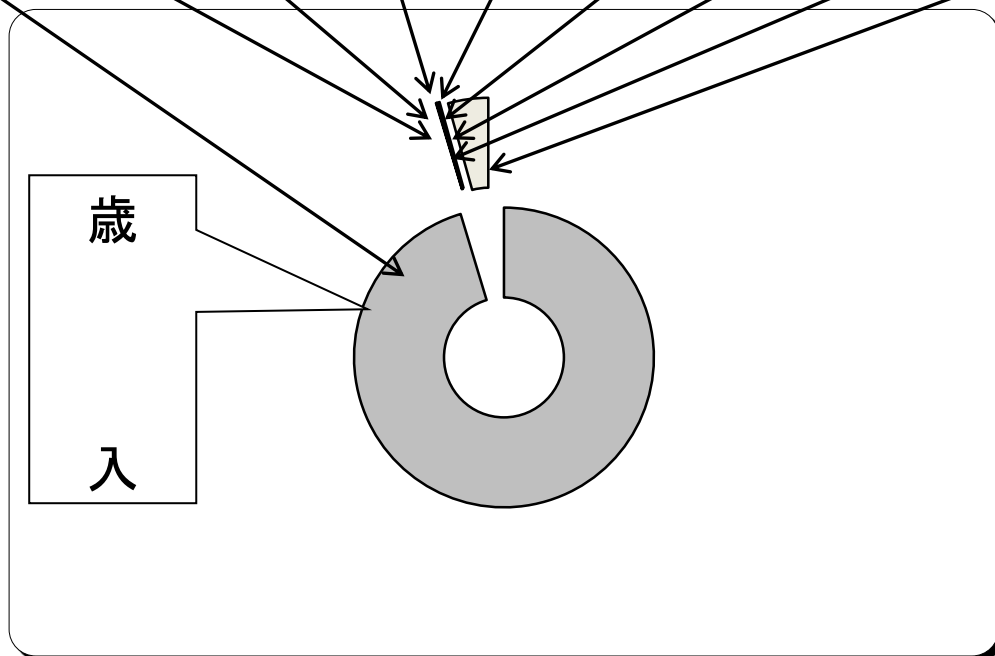
## 2 総 務 概 要

### 平成29年度歳入歳出予算

歳 入 ・ 歳 出

単位:千円

分担金及び 負担金	使用料及び 手数料	国庫支出金	県支出金	財産収入	繰入金	繰越金	諸収入	地方債
849,531	500	1	1	80	2	1	2,201	63,700
92.74%	0.05%	0.00%	0.00%	0.01%	0.00%	0.00%	0.24%	6.95%



### 3 火 災 概 要

平成28年1月1日～平成28年12月31日

杵 築 市	日 出 町	計
火 災 件 数	火 災 件 数	火 災 件 数
6 件	8 件	14 件
損 害 額	損 害 額	損 害 額
3,228 千円	13,981 千円	17,209 千円

### 4 救 急 救 助 概 要

#### 1. 市町別救急出場件数及び搬送人員

杵 築 消 防 署	日 出 消 防 署	山 香 出 張 所	計
出 場 件 数	出 場 件 数	出 場 件 数	出 場 件 数
1,097 件	1,067 件	560 件	2,724 件
搬 送 人 員	搬 送 人 員	搬 送 人 員	搬 送 人 員
1,044 人	982 人	522 人	2,548 人

#### 2. 1日平均の市町別救急出場件数及び搬送人員

杵 築 消 防 署	日 出 消 防 署	山 香 出 張 所	計
1日平均出場件数	1日平均出場件数	1日平均出場件数	1日平均出場件数
3.0 件	2.9 件	1.5 件	7.5 件
1日平均搬送人員	1日平均搬送人員	1日平均搬送人員	1日平均搬送人員
2.9 人	2.7 人	1.4 人	7.0 人

#### 3. 救助活動状況

出 場 件 数	活 動 件 数	救 助 人 員
11 件	11 件	16 人

## 消 防 組 合 の あ ゆ み

昭和48年10月	組合消防事務担当者会議
昭和48年10月	組合消防幹事会及び設立委員会
昭和49年 3月	消防に関する事務を共同処理するため、杵築速見消防組合の設立について 杵築市・日出町・山香町各市町議会においてそれぞれ決議される
昭和49年 4月	大分県知事へ杵築速見消防組合設立の許可を申請する
昭和49年 5月	大分県指令地第255号をもって設立が大分県知事より許可される
昭和49年 6月	日本消防協会より連絡広報車(三菱)1台が寄贈される
昭和50年 2月	日出出張所庁舎(鉄筋コンクリート造り 1階建161㎡ 建設事業費 15,340千円)を 速見郡日出町鰐沢3,640番地の1内に新築及び山香出張所庁舎(鉄筋コンクリート 造り 1階建 132㎡ 建設事業費 13,410千円)を速見郡山香町大字野原字ツル 1,857番地の1内に新築する
昭和50年 3月	日本損害保険協会より救急車(2B型)1台が寄贈される
昭和50年 3月	日本損害保険協会より救急自動車(日産)が寄贈される(日出出張所)
昭和50年 4月	杵築速見消防組合発足(職員数63名)
昭和50年12月	日本損害保険協会より消防ポンプ自動車1台(日産FH-60型)が寄贈される
昭和51年10月	消防組合職員1名退職
昭和51年12月	日本自動車工業会より救急自動車(山香)が寄贈される(山香出張所)
昭和52年 9月	派遣職員2名日出町、山香町へ復帰、総員60名となる
昭和52年10月	消防職員7名(第24期)採用、総員67名となる
昭和55年 1月	日出出張所、山香出張所へ小型動力ポンプ付積載車を各1台配置する
昭和56年12月	山香出張所庁舎増築(55㎡)延面積187㎡
昭和57年 3月	日本損害保険協会より救急自動車(杵築消防署)が寄贈される
昭和57年 4月	派遣職員1名杵築市へ復帰
昭和57年 4月	消防職員3名(第29期)採用、総員69名となる
昭和58年 5月	日出出張所新築移転 速見郡日出町大字藤原2,235番地の1 (鉄筋コンクリート造り 2階建延面積486㎡ 建設事業費 42,000千円)
昭和58年11月	化学消防ポンプ自動車購入
昭和58年12月	杵築消防署庁舎増築(67㎡)延面積568㎡

昭和59年 8月	日本消防協会より救急車(2B型)1台が寄贈される(日出出張所)
昭和60年 7月	水槽付消防ポンプ自動車購入
昭和61年 9月	日本損害保険協会より水槽付消防ポンプ自動車が寄贈される(山香出張所)
昭和61年10月	山香出張所仮眠室、炊事場増築(168㎡)延面積355㎡
昭和62年10月	消防ポンプ自動車(CD-1型)購入(杵築消防署)
昭和62年10月	救急車(2B型)購入(山香出張所)
昭和63年 3月	消防指令車購入(消防本部)
昭和63年10月	消防ポンプ自動車(CD-1型)購入(日出出張所)
平成元年 3月	消防訓練塔建設(日出出張所)
平成元年10月	消防ポンプ自動車(CD-1型)購入(山香出張所)
平成元年11月	日本損害保険協会より救急自動車が寄贈される(杵築消防署)
平成 3年 6月	予防査察車購入(消防本部)
平成 3年 8月	人員搬送車購入(消防本部)
平成 3年10月	派遣職員1名退職
平成 4年 4月	消防職員4名(第39期)採用(内1名派遣)、総員72名となる
平成 5年 4月	消防職員3名(第40期)採用、総員75名となる
平成 5年12月	積載車購入(日出出張所)
平成 6年 3月	救急車(2B型)購入(日出出張所)
平成 6年 4月	派遣社員1名杵築市へ復帰、杵築市より派遣職員1名、消防職員2名(第41期)採用 総員76名となる
平成 6年 4月	消防本部機構改革により課制実施
平成 6年 4月	日出出張所を日出消防署へ昇格
平成 7年 4月	派遣職員2名杵築市へ復帰、杵築市より派遣職員4名、総員78名となる
平成 7年 4月	救急救命士1名入校
平成 7年 8月	日本消防協会より救急車(2B型)1台が寄贈される(山香出張所)
平成 8年 2月	救助工作車(Ⅱ型)購入(日出消防署)
平成 8年 3月	派遣職員1名退職、総員77名となる

平成 8 年 4 月	消防大学幹部研修科1名入校
平成 8 年 4 月	救急救命士1名入校
平成 8 年10 月	救急救命士1名入校
平成 9 年 2 月	化学消防車(大型)更新(杵築消防署)
平成 9 年 3 月	消防職員2名退職(内1名派遣職員)
平成 9 年 4 月	消防職員3名(第44期)採用、総員78名となる
平成 9 年 4 月	救急救命士1名入校
平成10 年 1 月	消防大学幹部研修科1名入校
平成10 年 3 月	指令車(消防杵築5号車)更新
平成10 年 4 月	救急救命士1名入校
平成10 年12 月	救急車(2B型)更新(杵築消防署)
平成11 年 1 月	消防大学幹部研修科1名入校
平成11 年 4 月	大分県防災航空隊1名派遣
平成11 年 4 月	救急救命士1名入校
平成11 年 8 月	連絡車購入(山香出張所)
平成12 年 1 月	消防大学予防科1名入校
平成12 年 3 月	消防職員3名退職(内2名派遣職員)
平成12 年 4 月	杵築市より派遣職員1名、消防職員2名(第47期)採用、総員78名となる
平成12 年10 月	消防職員1名病死のため、総員77名
平成12 年12 月	水槽付消防ポンプ自動車(1-B型)更新(日出消防署)
平成13 年 3 月	大分県防災航空隊派遣職員1名、消防本部へ復帰
平成13 年 4 月	救急救命士1名入校
平成13 年 4 月	消防大学上級幹部科1名入校
平成13 年 7 月	資機材搬送車並びに救助用ボート購入(杵築消防署)
平成14 年 3 月	消防職員1名退職(派遣職員)
平成14 年 4 月	杵築市より派遣職員1名、消防職員1名採用、総員78名となる
平成14 年 7 月	派遣職員1名杵築市へ復帰、総員77名となる
平成14 年 9 月	大分県総合防災訓練(杵築市八坂川広瀬橋右岸)実施
平成14 年10 月	救急救命士1名入校



平成14年12月	消防ポンプ自動車(CD-1型)更新(杵築消防署)
平成15年 4月	消防職員1名(第50期)採用、総員78名となる
平成15年 4月	救急救命士1名入校
平成15年 5月	消防大学上級幹部科1名入校
平成15年 7月	職員1名死亡のため、総員77名となる
平成15年 7月	日出消防署2B型救急車を更新、高規格救急車導入
平成15年12月	消防ポンプ自動車(CD-1型)更新(山香出張所)
平成16年 3月	消防職員1名退職
平成16年 4月	派遣職員1名杵築市へ復帰
平成16年 4月	杵築市より派遣職員1名、消防職員2名(第51期)採用、総員78名となる
平成16年10月	消防大学幹部研修科1名入校
平成16年10月	救急救命士1名入校
平成16年12月	山香出張所2B型救急車を更新、高規格救急車導入
平成17年 3月	消防職員2名退職(内1名派遣職員)
平成17年 4月	杵築市より派遣職員1名採用、総員77名となる
平成17年 4月	救急救命士1名入校
平成17年10月	杵築市より派遣職員2名採用、総員79名となる
平成18年 2月	消防ポンプ自動車(CD-1型)更新(日出消防署)
平成18年 2月	杵築消防署2B型救急車を更新、高規格救急車導入
平成18年 3月	消防職員3名退職
平成18年 4月	市町村合併により、旧大田村が杵築速見管内となる
平成18年 4月	杵築市より派遣職員1名、消防職員5名(第53期)採用、総員82名となる
平成18年 9月	救急救命士1名入校
平成19年 2月	杵築市(日本消防協会)より指令車(消防杵築5号車)を寄贈
平成19年 2月	職員1名病死のため、総員81名となる
平成19年 3月	大分県防災航空隊に職員1名を派遣(2年間)
平成19年 3月	消防本部連絡車(軽四4WD)を購入
平成19年 3月	消防職員2名退職(内1名派遣職員)
平成19年 4月	杵築市より派遣職員1名、消防職員3名(第54期)採用、総員83名となる

平成19年4月	消防大学校新任消防長、学校長科(第4期)へ入校
平成19年11月	平成19年度九州地区警防実務研修会へ1名参加
平成19年12月	山香出張所へ水槽付消防ポンプ自動車導入
平成20年3月	杵築速見消防組合消防本部警防課人員搬送車導入
平成20年3月	消防職員3名退職(内2名派遣職員)
平成20年4月	杵築市より派遣職員1名、消防職員5名(第55期)採用、総員86名となる
平成20年6月	日出消防署連絡車購入
平成20年8月	消防大学校救助科1名入校
平成20年9月	救急救命士1名入校
平成21年1月	杵築消防署連絡車購入
平成21年3月	消防職員1名死亡のため、総員85名となる
平成21年3月	大分県防災航空隊派遣職員1名復帰
平成21年3月	消防職員2名退職
平成21年4月	消防職員5名(第56期)採用、総員88名となる
平成21年6月	消防職員1名退職のため、総員87名となる
平成21年6月	消防組合消防本部・杵築消防署庁舎建設プロジェクトチーム発足
平成21年10月	消防庁舎新築基本設計 入札
平成22年2月	消防庁舎新築用地造成測量設計 入札
平成22年2月	消防庁舎新築実施設計 入札
平成22年3月	消防庁舎新築地質調査 入札
平成22年3月	消防職員6名退職
平成22年9月	杵築市より派遣職員1名、消防職員8名(第59期)採用、総員90名となる
平成22年4月	救急救命士1名入校
平成22年8月	消防大学校救助科1名入校
平成22年10月	消防庁舎新築起工式
平成23年3月	東日本大震災緊急消防援助隊7名派遣
平成23年3月	消防職員10名退職
平成23年4月	消防職員8名(第61期)採用、総員88名となる
平成23年5月	消防大学校危険物科1名入校

平成23年 9月	救急救命士1名入校
平成23年 10月	杵築速見消防組合消防本部・杵築消防署新築移転 杵築市大字中1412番地 (鉄筋コンクリート造 2階建延面積2,347.25㎡ 建設事業費 804,842千円)
平成24年 3月	救助工作車(Ⅱ型)更新(日出消防署)
平成24年 3月	消防職員3名退職
平成24年 4月	派遣職員1名杵築市へ復帰、杵築市より派遣職員1名、消防職員6名(第63期)採用 総員91名となる
平成24年 9月	救急救命士1名入校
平成25年 3月	消防職員9名退職
平成25年 4月	派遣職員1名杵築市へ復帰、杵築市より派遣職員1名、消防職員8名(第65期)採用 総員91名となる
平成25年 6月	消防救急デジタル無線等整備実施設計委託入札
平成25年 9月	救急救命士1名入校
平成25年10月	旧杵築消防署解体工事入札
平成25年11月	消防救急デジタル無線等整備工事入札
平成25年11月	旧杵築消防署解体工事に伴う発掘調査委託入札
平成25年12月	高規格救急車(日出消防署)更新、旧車両は予備車として杵築消防署に配備する
平成26年 3月	予防査察車更新
平成26年 3月	消防職員6名退職
平成26年 4月	杵築市より派遣職員1名、消防職員6名(第67期)採用、総員91名となる
平成26年 4月	救急救命士1名入校
平成26年 6月	杵築消防署 化学ポンプ自動車(Ⅱ)型更新
平成26年 6月	消防大学校警防科1名入校
平成27年 2月	危険物車更新
平成27年 3月	消防救急デジタル無線等整備事業完了
平成27年 3月	日出消防署改装工事完了
平成27年 3月	消防職員3名退職
平成27年 4月	消防職員6名(第68期)採用、総員94名となる。
平成27年 9月	救急救命士1名入校
平成28年 3月	高規格救急車(杵築消防署)更新

平成 28 年 3 月	消防職員 5 名退職
平成 28 年 4 月	消防職員 6 名 (第 69 期) 採用、総員 95 名となる。
平成 28 年 9 月	救急救命士 1 名入校
平成 29 年 2 月	高規格救急車 (山香出張所) 更新、旧車両は予備車として杵築消防署に配備する
平成 29 年 3 月	消防職員 1 名退職
平成 29 年 4 月	消防職員 3 名 (第 70 期) 採用、総員 97 名となる。

# 歴 代 管 理 者 及 び 消 防 長

## 歴代管理者

歴 代	役 職 名	氏 名	在 職 期 間	
初 代	杵 築 市 長	八 坂 善 一 郎	自 S 50. 4. 1	至 S 50. 4. 29
二 代	〃	植 木 文 蔵	S 50. 4. 30	S 57. 5. 24
職務代理者	日 出 町 長	佐 藤 利 男	S 57. 5. 25	S 57. 6. 26
三 代	杵 築 市 長	石 田 徳	S 57. 6. 27	H 14. 6. 26
四 代	〃	八 坂 恭 介	H 14. 6. 27	H 25. 10. 22
五 代	〃	永 松 悟	H 25. 10. 23	現在に至る

## 歴代消防長

歴 代	役 職 名	氏 名	在 職 期 間	
初 代	消 防 長	池 田 廣	S 50. 4. 1	至 S 55. 3. 31
二 代	〃	小 野 諸 輔	S 55. 4. 1	S 60. 3. 31
三 代	〃	木 村 元 保	S 60. 4. 1	S 62. 3. 31
四 代	〃	岡 田 好 彦	S 62. 4. 1	H 3. 3. 31
五 代	〃	伊 藤 公 雄	H 3. 4. 1	H 7. 3. 31
六 代	〃	手 嶋 林 蔵	H 7. 4. 1	H 11. 3. 31
七 代	〃	俣 見 陸 生	H 11. 4. 1	H 14. 3. 31
八 代	〃	岩 田 眞 一	H 14. 4. 1	H 14. 6. 30
九 代	〃	大 高 重 忠	H 14. 7. 1	H 17. 3. 31
十 代	〃	今 村 俊 英	H 17. 4. 1	H 19. 3. 31
十 一 代	〃	吉 田 隆 博	H 19. 4. 1	H 22. 3. 31
十 二 代	〃	市 村 孝 徳	H 22. 4. 1	H 24. 3. 31
十 三 代	〃	糸 長 明 彦	H 24. 4. 1	H 26. 3. 31
十 四 代	〃	阿 部 珠 一	H 26. 4. 1	現在に至る

## 管 理 者 等 及 び 消 防 組 合 議 員

職 名	氏 名	現 職 名	備 考
管 理 者	永 松 悟	杵 築 市 長	
副管理者	本 田 博 文	日 出 町 長	
〃	西 原 繁 朝	杵築市副市長	
〃	今 宮 禮 二	日出町副町長	
会計管理者	細 田 徹	杵築市会計課長	

平成29年6月1日 現在

職名	氏 名	現 職 名	備 考
議 長	渡 辺 雄 爾	杵築市議会議員	
副 議 長	岩 尾 幸 六	日出町議会議員	
議 員	佐 藤 二 郎	日出町議会議員	
〃	佐 藤 隆 信	〃	
〃	森 昭 人	〃	
〃	安 部 三 郎	〃	
〃	有 田 昭 二	杵築市議会議員	
〃	河 野 正 治	〃	
〃	藤 本 治 郎	〃	
〃	泥 谷 修	〃	

## 監査委員

平成29年6月1日 現在

職 名	氏 名	現 職 名	備 考
委 員	阿 部 長 夫	無 職	
委 員	泥 谷 修	杵 築 市 議 会 議 員	

## 幹 事

職 名	氏 名	現職名	備 考
幹 事	佐 藤 剛	杵 築 市 財 政 課 長	
幹 事	三 浦 浩 二	杵 築 市 危 機 管 理 課 長	
幹 事	脇 英 訓	日 出 町 財 政 課 長	
幹 事	野 上 悟	日 出 町 総 務 課 長	





総

務

編

構 成 市 町

1 市 1 町

組 織

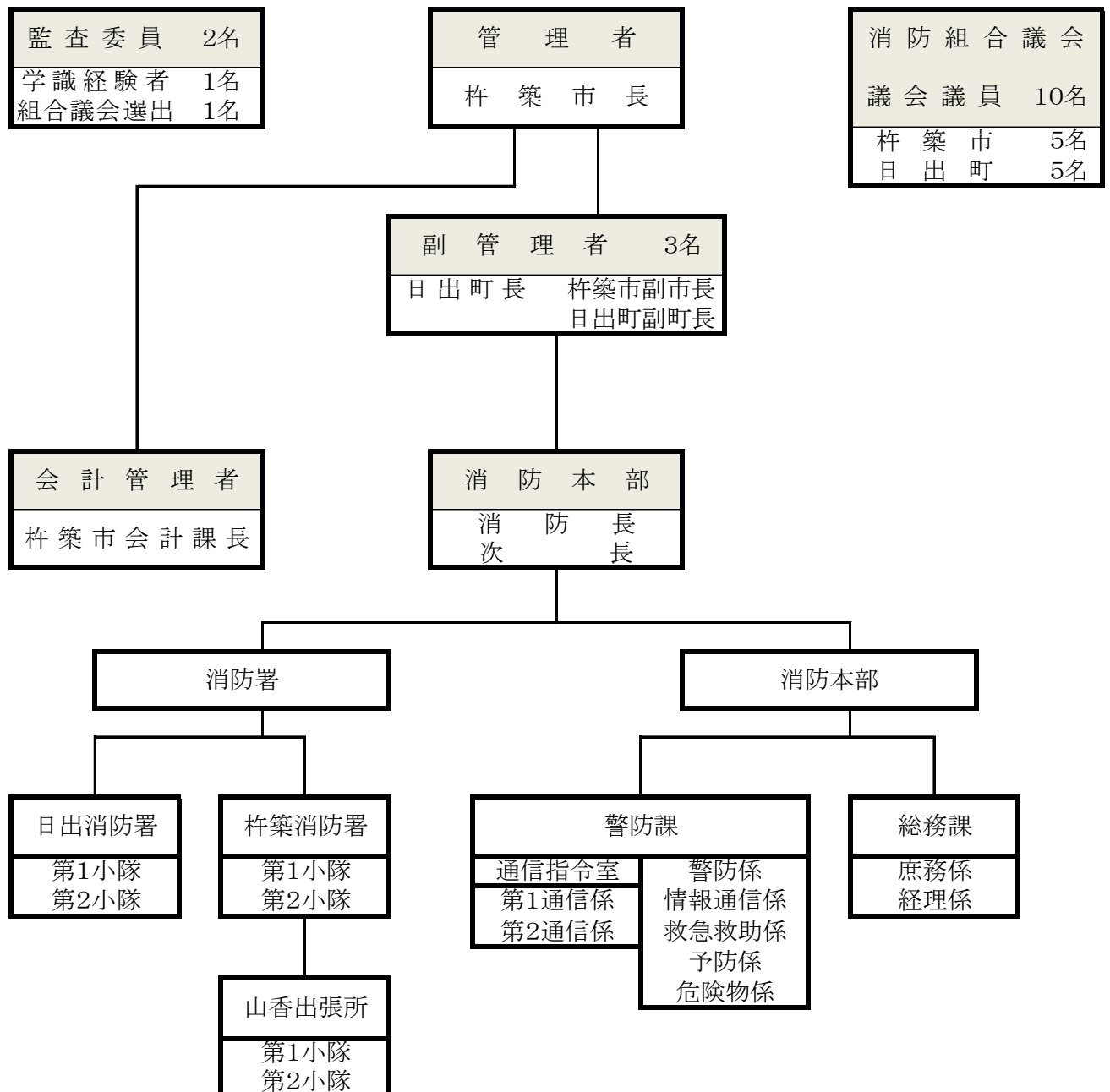
1本部2署1出張所

職 員 数

条例定数105名,現在数97名



# 消 防 組 合 組 織 図



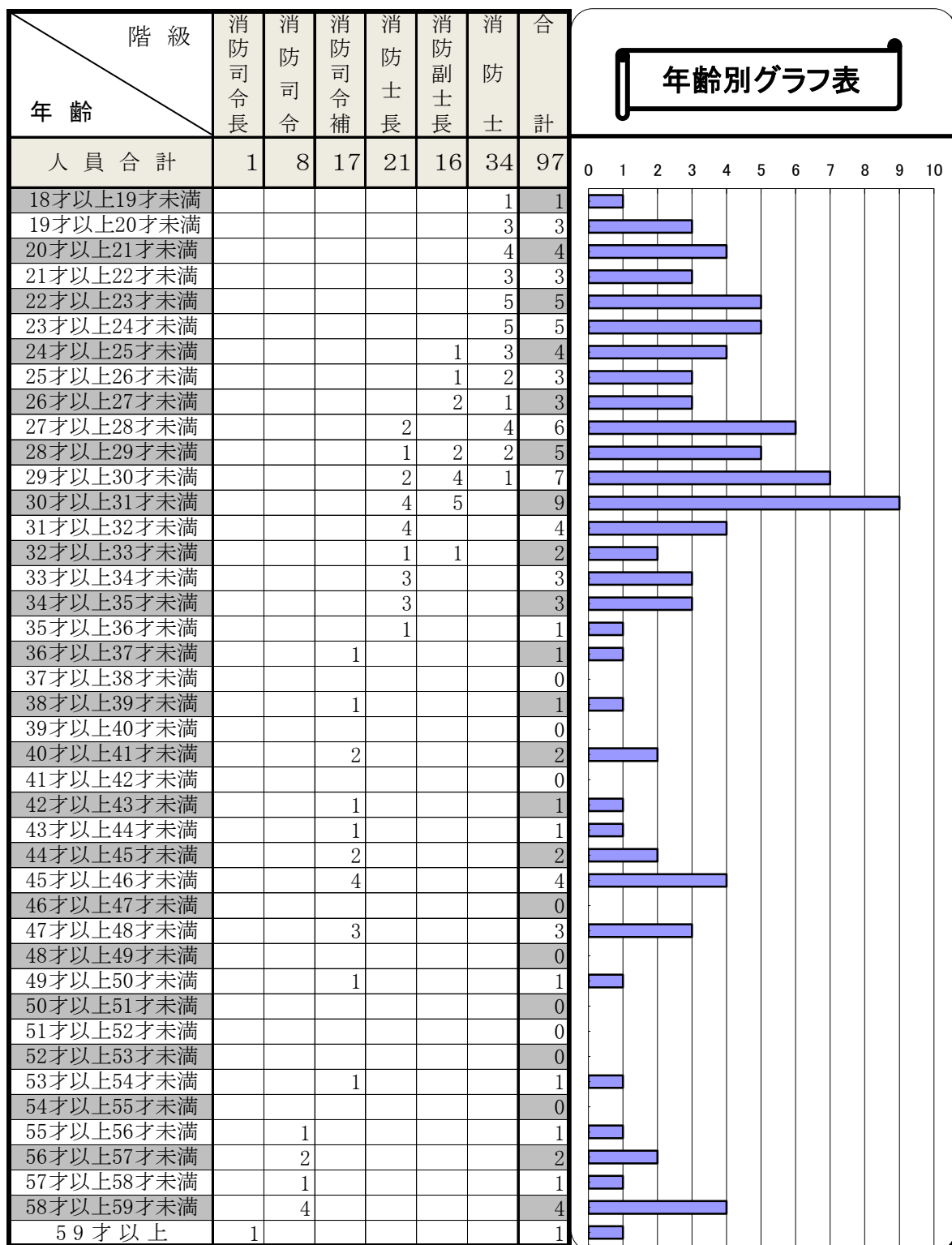
# 消 防 本 部 の 事 務 分 掌

統 括                  消 防 長                  阿 部 珠 一

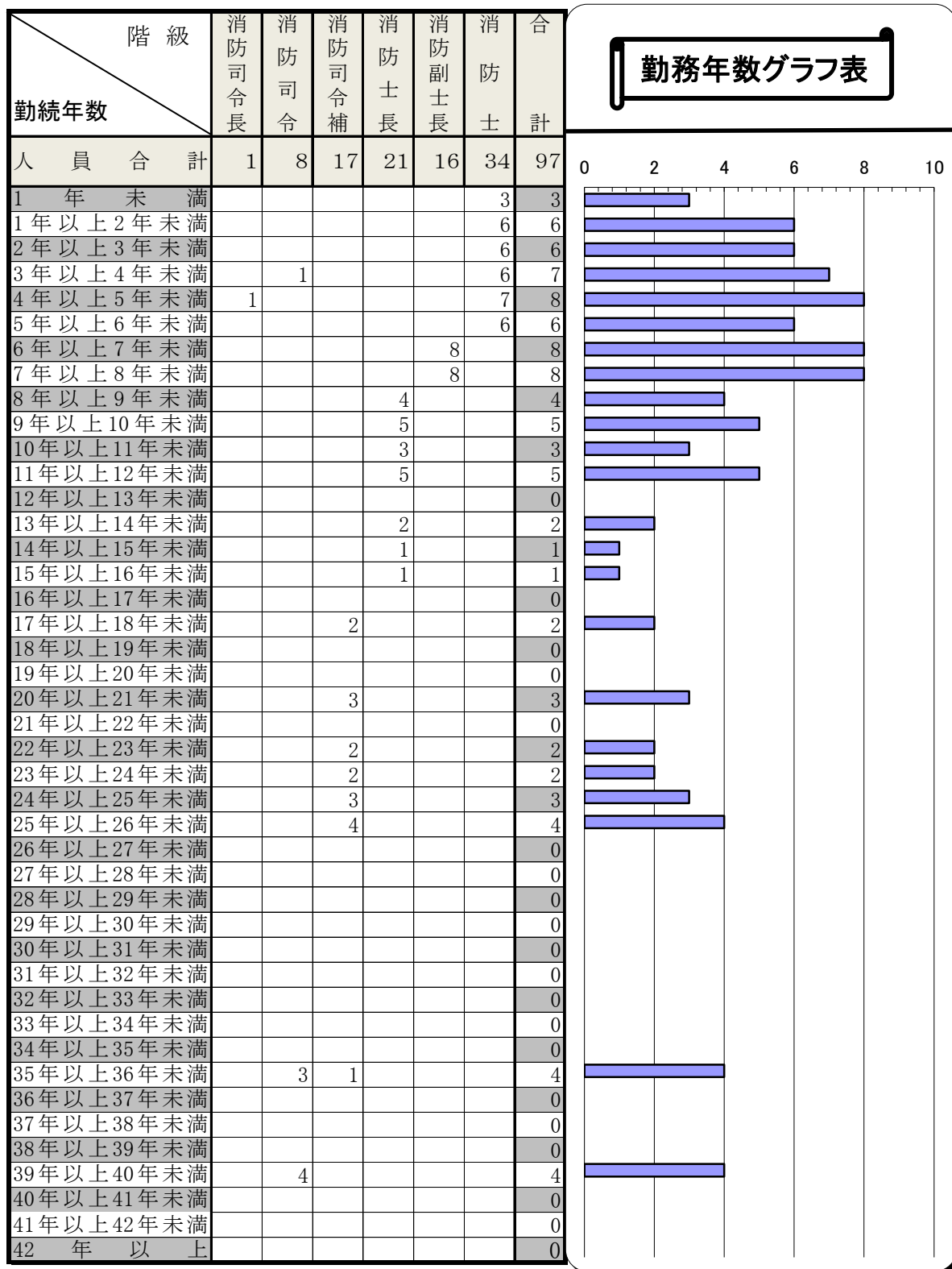
		分                      掌                      事                      務
総          務          課	庶       務       係	1. 消防本部の組織及び消防職員の人事に関する事
		2. 消防関係の条例、規則、規程等に関する事
		3. 職員の配置、服務に関する事
		4. 公印の管理に関する事
		5. 職員の保健衛生、福利厚生に関する事
		6. 文章の收受、発送、保存に関する事
		7. 議会、監査、管理者会議の運営、庁舎及び物品の管理に関する事
		8. 他の係の主管に属さない事
	経    理    係	1. 消防予算の編成及び執行並びに会計事務に関する事
		2. 公金の出納管理に関する事
		3. 給与及び貸与品に関する事
		4. 職員の公務災害に関する事
警          防          課	警       防       係	1. 水火災等の警戒防除の計画に関する事
		2. 消防職員の訓練及び演習に関する事
		3. 消防相互応援協定に関する事
		4. 消防地理及び消防水利に関する事
		5. 係の事務に伴う消防広報に関する事
		6. その他警防に関する事
	情    報    通    信    係	1. 消防力の調査及び統計に関する事
		2. 開発行為に係る協議及び統計に関する事
		3. 消防自動車の登録及び検査に関する事
		4. その他情報通信に関する事

		分 掌 事 務
警 防 課	救 急 救 助 係	1. 救急及び救助に関する事
		2. 救急の証明に関する事
		3. 救命技術の普及及び啓発に関する事
		4. 救急救命士の指導育成に関する事
		5. 救急救助統計に関する事
		6. 係の事務に伴う消防広報に関する事
		7. その他救急救助に関する事
	予 防 係	1. 予防査察に関する事
		2. 防火対象物の規制に関する事
		3. 消防用設備の指導に関する事
		4. 防火管理に関する事
		5. 建築同意に関する事
		6. 消防思想の普及宣伝に関する事
		7. 民間防火組織の育成指導に関する事
		8. 火災原因及び損害調査に関する事
		9. その他火災予防に関する事
	危 険 物 係	1. 危険物施設の予防査察に関する事
		2. 危険物の規制に関する事
		3. 危険物の許可、認可、届出に関する事
		4. その他危険物に対する火災予防に関する事
	通 信 指 令 係	1. 通信施設の整備及び管理に関する事
		2. 出動指令に関する事
		3. 災害現場の情報収集及び伝達に関する事
		4. 火災警報に関する事
		5. 職員の非常招集に関する事
		6. その他消防通信に関する事

# 職 員 階 級 別 年 齢



# 職員の階級別勤務年数



平均勤続年数	4.0	33.0	23.0	10.3	6.5	2.8	11.1
--------	-----	------	------	------	-----	-----	------

# 職員の学校教育派遣状況

		昭和46年度 ～ 平成22年度	平成 23年度	平成 24年度	平成 25年度	平成 26年度	平成 27年度	平成 28年度	( 計 人 )
大 学 校	警 防 科	1				1			2
	予 防 科	1							1
	幹 部 研 修 科	3							3
	上 級 幹 部 科	2							2
	新任消防長科	1		1					2
	救 助 科	2							2
	危 険 物 科		1						1
計		10	1	1	0	1	0	0	13
大 分 県 消 防 学 校	初 任 科	102	8	6	8	6	6	6	142
	機 関 科	3							3
	救 助 科	27		2		2		2	33
	幹 部 科	7							7
	初 級 幹 部 科	47			2		3		52
	中 級 幹 部 科	20		2		2		2	26
	上 級 幹 部 科	1				1		1	3
	警 防 科	56			2		2		60
	無 線 通 信 科	18							18
	教育担当者科	7							7
	特殊技能講習	43	3		4	4	4	4	62
	予 防 科	13							13
	予 防 査 察 科	5		2		1		2	10
	危 険 物 科	2							2
	火 災 調 査 科	16	1		2		2		21
	救 急 科	I 課 程	54						
		II 課 程	46	3	4	4	4	3	4
		標 準 課 程	16						
		救命士研修	5						5
	水災防ぎょ研修	14	2	2	2				20
	訓練礼式指導者研修	6	1				1		8
	特 殊 災 害 科	2	1		1		1		5
	はしご自動車隊員科	2							2
救急救命士		14	1	1	1	1	1	1	20
九州警防実務研修会		12			1	1	1	1	16
九州予防実務研修会			1	1		1	1		4
九州救急実務研修会						1	1	1	3
指導的立場の 救命士養成研修						1			1
合 計 (人)		548	22	21	27	26	26	24	694



# 職 員 の 各 種 免 許 等 取 得 状 況

階 級 種 別		消 防 司 令 長	消 防 司 令	消 防 司 令 補	消 防 士 長	消 防 副 士 長	消 防 士	計
運 転 免 許	大 型 第 1 種		6	17	20	16	12	71
	旧 中 型 第 1 種	1	8	17	19	11	1	57
	新 中 型 第 1 種				2		1	3
	大 型 特 殊			1				1
	普 通 第 1 種	1	8	17	21	16	34	97
	自 動 2 輪 車		4	4	5	5	7	25
	け ん 引			1				1
特 殊 技 能	ク レ ー ン		6	14	15	8	1	44
	巻 き 上 げ		6	14	15	8	1	44
	玉 掛 け		6	14	15	8	1	44
救 急 資 格	救 急 救 命 士		2	8	9	2	3	24
	薬 剤 投 与 認 定		1	8	9	2		20
	気 管 挿 管 認 定		2	6				8
	指 導 救 命 士			1				1
	救 急 科			11	16	13		40
	Ⅱ 課 程		7	5				12
	Ⅰ 課 程		7	5				12
	応 急 手 当 指 導 員		7	17	21	16	30	91
予 防 資 格	防 火 査 察		2	1	3			6
	消 防 用 設 備 等		2	2	2			6
	危 険 物		2	2	1			5
危 険 物 資 格	危 険 物 (甲 種)							0
	危 険 物 (乙 種)			3	2			5
	危 険 物 (丙 種)			1			1	2
ア ー ク 溶 接				5	4	1	1	11
ガ ス 溶 接			1	1			1	3
陸 上 特 殊 無 線 技 士			7	17	21	16	33	94
小 型 船 舶 操 縦 士		1	1	4	3		4	13
潜 水 士			1					1
衛 生 管 理 者				3		1		4
毒 劇 物 取 扱 責 任 者			1					1
酸 素 欠 乏 硫 化 水 素 危 険 作 業 主 任 者				1				1
計		3	87	200	203	123	131	747

# 平成 29 年 度 歳 入 歳 出 予 算

## 歳 入

( 単位 : 千円 )

科	目	29年度予算額	比 率	28年度予算額	比 率
1	分担金及び負担金	849,531	92.74%	801,890	95.93%
2	使用料及び手数料	500	0.05%	500	0.06%
3	国 庫 支 出 金	1	0.00%	1	0.00%
4	県 支 出 金	1	0.00%	1	0.00%
5	財 産 収 入	80	0.01%	80	0.01%
6	繰 入 金	2	0.00%	2	0.00%
7	繰 越 金	1	0.00%	1	0.00%
8	諸 収 入	2,201	0.24%	2,201	0.26%
9	地 方 債	63,700	6.95%	31,200	3.73%
歳 入 合 計		916,017	100.00%	835,876	100.00%

## 歳 出

( 単位 : 千円 )

科	目	29年度予算額	比 率	28年度予算額	比 率
1	議 会 費	1,089	0.12%	1,094	0.13%
2	総 務 費	863,740	94.29%	777,111	92.97%
3	公 債 費	50,988	5.57%	57,471	6.88%
4	予 備 費	200	0.02%	200	0.02%
歳 出 合 計		916,017	100.00%	835,876	100.00%

# 構成市町における過去5年間の消防費 基準財政需要額と負担金割合

(単位：千円)

科 目 \ 年 度		消防費基準財政 需 要 額	常備消防負担金	市町別負担割合
平成二十五年度	杵 築 市	561,531	495,410	56.74%
	日 出 町	425,411	377,688	43.26%
	計	986,942	873,098	100.00%
平成二十六年度	杵 築 市	541,306	447,804	56.30%
	日 出 町	406,890	347,518	43.70%
	計	948,196	795,322	100.00%
平成二十七年度	杵 築 市	565,567	433,162	56.36%
	日 出 町	421,960	335,378	43.64%
	計	987,527	768,540	100.00%
平成二十八年度	杵 築 市	576,051	451,661	56.32%
	日 出 町	426,688	350,228	43.68%
	計	1,002,739	801,889	100.00%
平成二十九年度	杵 築 市	541,269	468,863	55.19%
	日 出 町	425,309	380,667	44.81%
	計	966,578	849,530	100.00%



# 火 災 編

火 災 件 数	14 件
焼 損 面 積 (建物)	902 m <sup>2</sup>
〃 (林野)	0 a
損 害 額	17,209 千円



# 火 災 関 係

## 1. 市町別火災状況

区 分		杵 築 市	日 出 町	合 計
火 災 件 数 ( 件 )	建 物	4	7	1 1
	林 野			0
	車 両		1	1
	船 舶	1		1
	そ の 他	1		1
	計	6	8	1 4
焼 損 棟 数	ぼ や	2	3	5
	部 分 焼	1	1	2
	半 焼	1		1
	全 焼		7	7
	計	4	1 1	1 5
焼 損 面 積	建 物 (㎡)	1 2 3	7 7 9	9 0 2
	林 野 (a)			0
罹 災 世 帯 数	小 損	3	3	6
	半 損	1		1
	全 損		2	2
	計	4	5	9
罹 災 人 員 (人)		1 0	1 2	2 2
死 傷 者 数	死 者 (人)		1	1
	負 傷 者 (人)	1	1	2
損 害 額 ( 千 円 )	建 物	2, 1 7 8	1 3, 7 9 7	1 5, 9 7 5
	林 野			0
	車 両		1 8 4	1 8 4
	船 舶	1, 0 5 0		1, 0 5 0
	そ の 他			0
	計	3, 2 2 8	1 3, 9 8 1	1 7, 2 0 9

## 2. 火災発生件数の比較

区 分		平成 2 8 年	平成 2 7 年	対 前 年 増 減 数
火 災 件 数 （ 件 ）	建 物	1 1	1 1	
	林 野			
	車 両	1	1	
	船 舶	1		1
	そ の 他	1	4	▲ 3
	計	1 4	1 6	▲ 2
焼 損 棟 数	ぼ や	5	2	3
	部 分 焼	2	1	1
	半 焼	1		1
	全 焼	7	8	▲ 1
	計	1 5	1 1	4
焼 損 面 積	建 物 (㎡)	9 0 2	2, 1 7 0	▲ 1, 2 6 8
	林 野 (a)			
罹 災 世 帯 数	小 損	6	1 1	▲ 5
	半 損	1		1
	全 損	2	4	▲ 2
	計	9	1 5	▲ 6
罹 災 人 員 (人)		2 2	3 5	▲ 1 3
死 傷 者 数	死 者 (人)	1	7	▲ 6
	負 傷 者 (人)	2	5	▲ 3
損 害 額 （ 千 円 ）	建 物	1 5, 9 7 5	1 0 7, 3 3 0	▲ 9 1, 3 5 5
	林 野			
	車 両	1 8 4	9 3	9 1
	船 舶	1, 0 5 0		1 0 5 0
	そ の 他		2 9 7	▲ 2 9 7
	計	1 7, 2 0 9	1 0 7, 7 2 0	▲ 9 0, 5 1 1

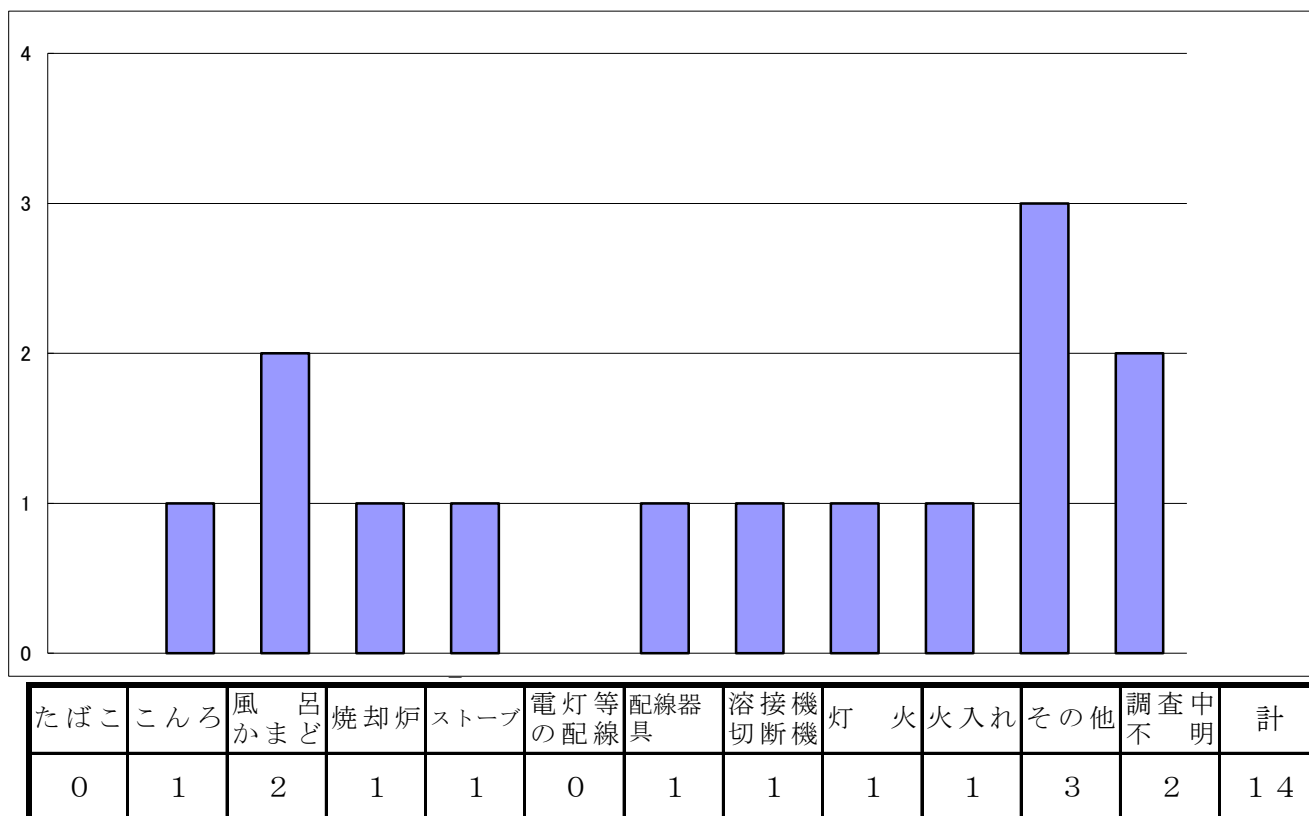


### 3. 天候別火災発生状況

天候別 火災別	快晴	晴	曇	雨	雪	計
建物		9	1	1		11
林野						0
車両		1				1
船舶			1			1
その他		1				1
計	0	11	2	1	0	14

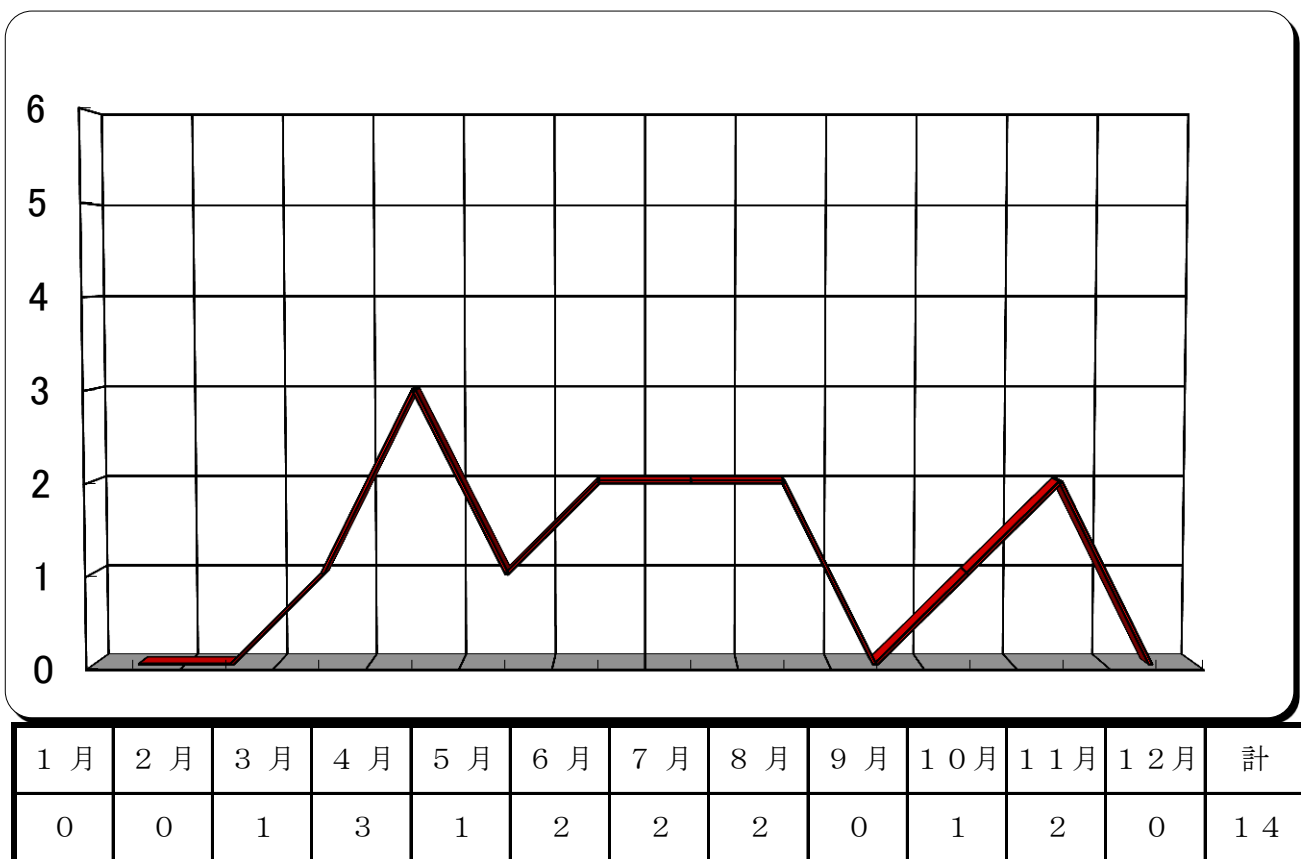
### 4. 火災原因別状況

単位名：件数



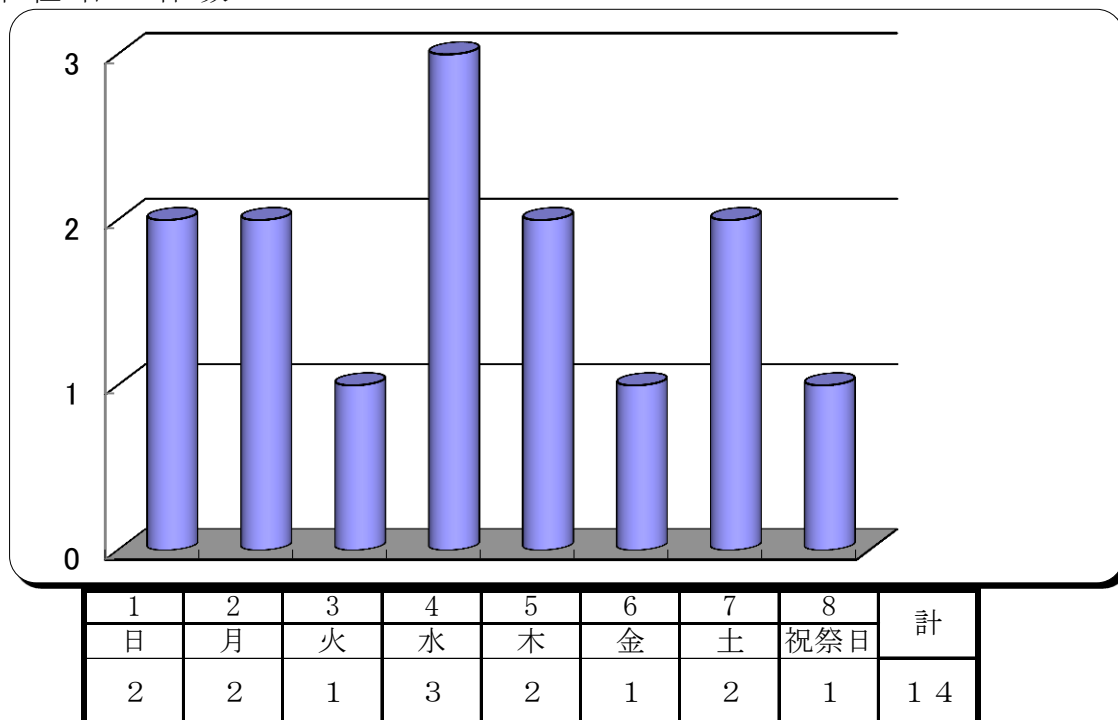
## 5. 月別火災発生状況

単位名：件数



## 6. 休日・曜日別火災発生状況

単位名：件数



# 7. 月別・火災別出火件数

区 別		月 別												合 計
		1月	2月	3月	4月	5月	6月	7月	8月	9月	10月	11月	12月	
市	建 物				1		1		1			1		4
	林 野													0
	車 両													0
	船 舶				1									1
	そ の 他							1						1
	計	0	0	0	2	0	1	1	1	0	0	1	0	6
町	建 物			1	1	1	1	1	1			1		7
	林 野													0
	車 両										1			1
	船 舶													0
	そ の 他													0
	計	0	0	1	1	1	1	1	1	0	1	1	0	8
計	建 物			1	2	1	2	1	2			2		11
	林 野													0
	車 両										1			1
	船 舶				1									1
	そ の 他							1						1
	合 計	0	0	1	3	1	2	2	2	0	1	2	0	14

## 8. 時間別出火件数

時間別 月別	0時 ↓ 1時	1時 ↓ 2時	2時 ↓ 3時	3時 ↓ 4時	4時 ↓ 5時	5時 ↓ 6時	6時 ↓ 7時	7時 ↓ 8時	8時 ↓ 9時	9時 ↓ 10時	10時 ↓ 11時	11時 ↓ 12時	12時 ↓ 13時
1 月													
2 月													
3 月												建 物①	
4 月										船 舶②			
5 月		建 物①											
6 月			建 物②				建 物①						
7 月											建 物②		
8 月												建 物①	
9 月													
10 月													
11 月												建 物①	
12 月													
計	0	1	1	0	0	0	1	0	0	1	1	3	0

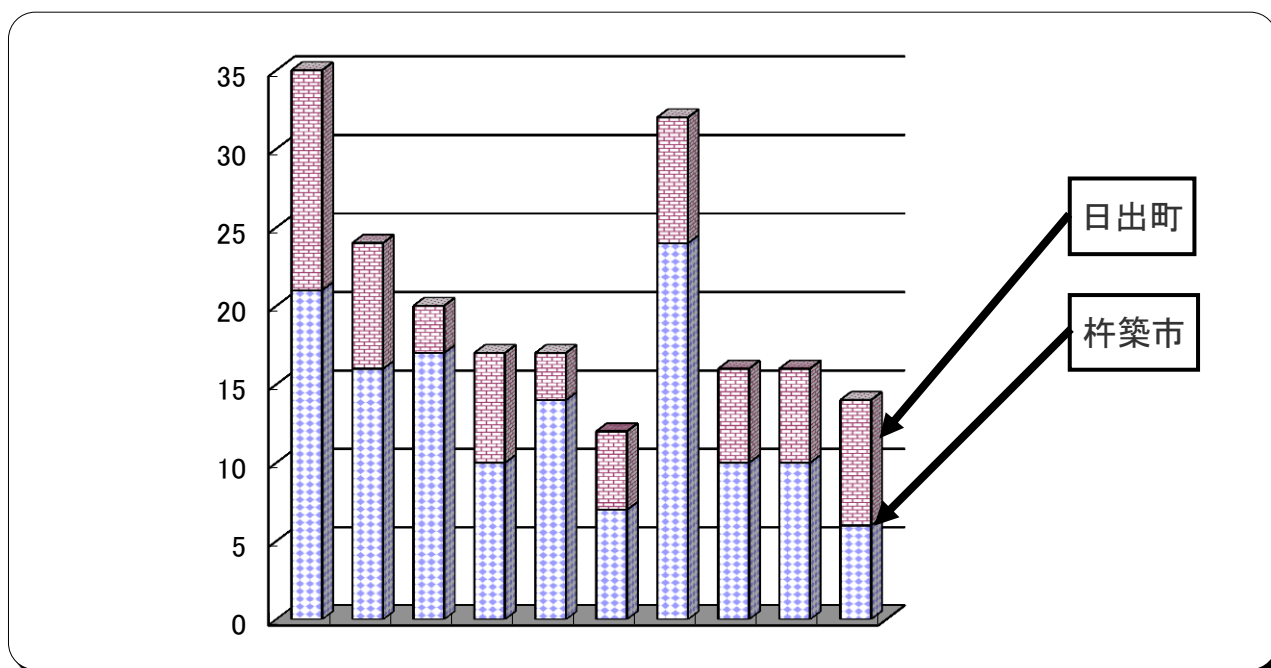
13時 ↓ 14時	14時 ↓ 15時	15時 ↓ 16時	16時 ↓ 17時	17時 ↓ 18時	18時 ↓ 19時	19時 ↓ 20時	20時 ↓ 21時	21時 ↓ 22時	22時 ↓ 23時	23時 ↓ 24時	不 明	計
												0
												0
												1
						建 物 ①	建 物 ③					3
												1
												2
	その他 ①											2
				建 物 ②								2
												0
			車 両 ①									1
			建 物 ②									2
												0
0	1	0	2	1	0	1	1	0	0	0	0	14

## 9. 建物別火災件数

区 分 市町別	建 物 種 別						計
	住 宅	共同住宅	ホテル 旅館	百貨店	福祉施設	そ の 他	
杵 築 市	2					2	4
日 出 町	5					2	7
計	7	0	0	0	0	4	11

## 10. 過去10年間の市町別火災発生件数

単 位 名 : 件 数



年別	1	2	3	4	5	6	7	8	9	10
市・町	H19年	H20年	H21年	H22年	H23年	H24年	H25年	H26年	H27年	H28年
杵 築 市	21	16	17	10	14	7	24	10	10	6
日 出 町	14	8	3	7	3	5	8	6	6	8
計	35	24	20	17	17	12	32	16	16	14

# 予 防 編

防 火 対 象 物	2,118 棟
危 険 物 施 設	237 施設
火 薬 類 関 係 事 務 処 理 件 数	12 件





# 対 象 物 関 係

## 1. 用途別防火対象物数（150㎡以上）

平成29年3月31日現在

市 町			杵 築 市	日 出 町	合 計
用 途 別 (項)					
1 項	イ	劇場・映画館・観覧場		4	4
	ロ	公会堂又は集会場	4 5	2 5	7 0
2 項	イ	キャバレー・カフェー等			0
	ロ	遊戯場・ダンスホール	4	4	8
	ハ	性風俗関連特殊営業を営む店舗等			0
	ニ	カラオケボックス等	1	1	2
3 項	イ	待合・料理店等	6	3	9
	ロ	飲 食 店	1 5	1 1	2 6
4 項		百貨店・マーケット等	5 3	5 1	1 0 4
5 項	イ	旅館・ホテル・宿泊所	3 8	9	4 7
	ロ	寄宿舎・下宿・共同住宅	2 3 6	3 1 0	5 4 6
6 項	イ	病院・診療所・助産所	2 8	2 2	5 0
	ロ	老人短期入所施設等	2 2	2 0	4 2
	ハ	老人デイサービスセンター等	3 8	2 8	6 6
	ニ	幼稚園・特別支援学校	1 0	1 0	2 0
7 項		小・中・高校・各種学校	7 6	2 7	1 0 3
8 項		図書館・博物館・美術館	5	4	9
9 項	イ	蒸気浴場・熱気浴場等			0
	ロ	イの公衆浴場以外の公衆浴場	1		1
10 項		停車場・船舶・飛行場の発着場			0
11 項		神社・寺院・教会等	5 5	3 8	9 3
12 項	イ	工 場 ・ 作 業 場	1 4 3	1 2 9	2 7 2
	ロ	映画スタジオ・テレビスタジオ			0
13 項	イ	自動車車庫又は駐車場	2	5	7
	ロ	飛行機・回転翼航空機の格納庫			0
14 項		倉 庫	8 4	9 2	1 7 6
15 項		前各項に該当しない事業場	1 7 7	1 1 1	2 8 8
16 項	イ	特定を含む複合用途防火対象物	7 0	5 2	1 2 2
	ロ	イ・以外の複合用途対象物	2 3	2 6	4 9
16 項 の 2		地 下 街			0
16 項 の 3		特定を含む準地下街			0
17 項		文 化 財 建 造 物	3	1	4
18 項		アーケード（延長50m以上）			0
19 項		市・町長の指定する山林			0
20 項		自治省令で定める舟車			0
合 計			1, 1 3 5	9 8 3	2, 1 1 8

## 2. 建築物の消防同意等に関する状況

平成28年度中

同意の種類 令別表第1			新 築	増 築	改 築	移 転	用 変	合 計
1 項	イ	劇場・映画館・観覧場						0
	ロ	公会堂又は集会場	1					1
2 項	イ	キャバレー・カフェ等						0
	ロ	遊戯場・ダンスホール						0
	ハ	性風俗関連特殊営業を営む店舗等						0
	ニ	カラオケボックス等						0
3 項	イ	待合・料理店等						0
	ロ	飲食店						0
4 項		百貨店・マーケット等	1					1
5 項	イ	旅館・ホテル・宿泊所					1	1
	ロ	寄宿舎・下宿・共同住宅	3					3
6 項	イ	病院・診療所・助産所		1				1
	ロ	老人短期入所施設等	1					1
	ハ	老人デイサービスセンター等	3	2				5
	ニ	幼稚園・特別支援学校	1					1
7 項		小・中・高校・各種学校	1					1
8 項		図書館・博物館・美術館	1					1
9 項	イ	蒸気浴場・熱気浴場等						0
	ロ	イの公衆浴場以外の公衆浴場						0
10 項		停車場・船舶・飛行場の発着場						0
11 項		神社・寺院・教会等	1					1
12 項	イ	工場・作業場		2				2
	ロ	映画スタジオ・テレビスタジオ						0
13 項	イ	自動車車庫又は駐車場	3	1				4
	ロ	飛行機・回転翼航空機の格納庫						0
14 項		倉庫	7	3				10
15 項		前各項に該当しない事業場	13	3	1		1	18
16 項	イ	特定を含む複合用途防火対象物						0
	ロ	イ・以外の複合用途対象物						0
そ の 他			7					7
住 宅			167	13				180
合 計			210	25	1	0	2	238

### 3. 防火管理者選任届状況

平成29年3月31日現在

			杵 築 市	日 出 町	合 計
1 項	イ	劇場・映画館・観覧場		3	3
	ロ	公会堂又は集会場	2 4	1 2	3 6
2 項	イ	キャバレー・カフェ等			0
	ロ	遊戯場・ダンスホール	3	3	6
	ハ	性風俗関連特殊営業を営む店舗等			0
	ニ	カラオケボックス等	1	1	2
3 項	イ	待合・料理店等	5	2	7
	ロ	飲 食 店	1 1	5	1 6
4 項		百貨店・マーケット等	4 1	2 9	7 0
5 項	イ	旅館・ホテル・宿泊所	2 2	6	2 8
	ロ	寄宿舍・下宿・共同住宅	1 1	1 3	2 4
6 項	イ	病院・診療所・助産所	1 8	1 3	3 1
	ロ	老人短期入所施設等	2 0	1 9	3 9
	ハ	老人デイサービスセンター等	2 4	1 8	4 2
	ニ	幼稚園・特別支援学校	1 0	8	1 8
7 項		小・中・高校・各種学校	2 4	1 0	3 4
8 項		図書館・博物館・美術館	3		3
9 項	イ	蒸気浴場・熱気浴場等			0
	ロ	イの公衆浴場以外の公衆浴場			0
10 項		停車場・船舶・飛行場の発着場			0
11 項		神社・寺院・教会等	1	2	3
12 項	イ	工場・作業場	2 8	1 7	4 5
	ロ	映画スタジオ・テレビスタジオ			0
13 項	イ	自動車車庫又は駐車場			0
	ロ	飛行機・回転翼航空機の格納庫			0
14 項		倉 庫			0
15 項		前各項に該当しない事業場	1 3	1 5	2 8
16 項	イ	特定を含む複合用途防火対象物	2 4	9	3 3
	ロ	イ・以外の複合用途対象物		1	1
16 項 の2		地 下 街			0
16 項 の3		特定を含む準地下街			0
17 項		文 化 財 建 造 物			0
合 計			2 8 3	1 8 6	4 6 9

#### 4. 防火対象物別消防用設備設置状況

項 目 別	区 分	防火対象物の種類	総 棟 数 百 五 十 ㎡ 以 上	消 防 設				
				屋 内 消 火 栓 設 備	ス プ リ ン ク ラ ー 設 備	水 噴 霧 消 火 設 備 等	屋 外 消 火 栓 設 備	動 力 消 防 ポ ンプ 設 備
1 項	イ	劇場・映画館・演芸場・観覧場	4	2				
	ロ	公会堂・集会場	70	3				
2 項	イ	キャバレー・カフェー・ナイトクラブの類						
	ロ	遊戯場・ダンスホール	8	1				
	ハ	性風俗関連特殊営業を営む店舗等						
3 項	イ	待合・料理店の類	9			1		
	ロ	飲食店	26	1				
4 項		百貨店・マーケット・その他の物品販売業を含む店舗展示場	104	11	6	2		
5 項	イ	旅館・ホテル・宿泊所	47	6	3			
	ロ	寄宿舎・下宿・共同住宅	546	2				
6 項	イ	病院・診療所・助産所	50	1	4			
	ロ	老人短期入所施設等	42	8	46			
	ハ	老人デイサービスセンター等	66	3	3			
7 項	イ	幼稚園・特別支援学校	20	1				
	ロ							
7 項		小・中・高等学校・高専・大学・各種学校・その他この類	103	52		1		
8 項		図書館・博物館・美術館・その他これらに類するもの	9					
9 項	イ	公衆浴場のうち蒸気浴場・熱気浴場その他これらに類するもの						
	ロ	イに掲げる公衆浴場以外の公衆浴場	1					
10 項		車両の停車場・船舶又は航空機の発着場						
11 項		神社・寺院・教会の類	93	1				
12 項	イ	工場・作業場	272	47		1	10	2
	ロ	映画スタジオ・テレビスタジオ						
13 項	イ	自動車車庫・駐車場	7			1		
	ロ	飛行機・回転翼航空機の格納庫						
14 項		倉庫	176	13			2	2
15 項		前各項に該当しない事業所	288	7		1	1	
16 項	イ	特定防火対象物の存する複合用途防火対象物	122	2	9	1		
	ロ	上記以外の複合用途対象物	49			1		
17 項		重要文化財・重要民俗資料・化石等の建造物	4					
18 項		延長50m以上のアーケード						
合 計			2,118	161	71	9	13	4

平成29年3月31日現在

備 等 設 置 状											
自動火災報知設備	ガス漏れ火災警報設備	漏電火災警報器	非常警報設備	避難器具	誘導灯	連結送水管	非常コンセント設備	排煙設備	消防用水	火災通報装置	合計
3			2		3						10
29		1	25	7	50					2	117
											0
7			4		7						19
											0
2			1		2						5
6		1			9						17
7		3	10	1	25						47
66		2	32	2	99	1		3			224
33	2	3	9	8	43	5	1		1	13	127
81		9	11	66	22	3	4		1		199
36		1	3	3	48	2				12	110
42			7	5	41	1				41	191
49		1	7	3	58					16	140
15			5	1	14					4	40
97			9	5	21						185
6			2		5						13
											0
											0
											0
2		2	18		3						26
131			3	2	40	2			4		242
											0
2											3
											0
56					14						87
49		2	23	1	45	1					130
46		2	24	10	96			1		9	200
3			1	2	7						14
4											4
											0
772	2	27	196	116	652	15	5	4	6	97	2,150

## 危険物関係

### 1. 指定数量の倍数別危険物製造所等施設数（完成検査済証交付施設）

平成29年3月31日現在

数量の別 製造所の別		総計	5倍以下	5倍～10倍	10倍～50倍	50倍～100倍	100倍～150倍	150倍～200倍	200倍以上
合計		237	85	53	62	16	9	5	6
製造所		1				1			
貯蔵所	小計	149	71	31	38	6	3	0	0
	屋内貯蔵所	20	11	2	5	1	1		
	屋外タンク貯蔵所	51	7	20	19	3	2		
	屋内タンク貯蔵所	0							
	地下タンク貯蔵所	29	12	6	10	1			
	簡易タンク貯蔵所	0							
	移動タンク貯蔵所	48	41	2	4	1			
	屋外貯蔵所	1		1					
	小計	87	14	22	24	10	6	5	6
取扱所	給油取扱所（営業用）	25				8	6	5	6
	給油取扱所（自家用）	17	1	4	10	2			
	販売取扱所	0							
	一般取扱所	45	13	18	14				

### 2. 市町別危険物施設数（完成検査済証交付施設）

平成29年3月31日現在

区分 市町別	製造所	貯蔵所								取扱所					合計	事業所
		屋内貯蔵所	屋外タンク貯蔵所	屋内タンク貯蔵所	地下タンク貯蔵所	簡易タンク貯蔵所	移動タンク貯蔵所	屋外貯蔵所	小計	給油営業用取扱所	給油自家用取扱所	一般取扱所	販売取扱所	小計		
杵築市	1	15	39		15		30	1	100	18	11	33		62	163	66
日出町		5	12		14		18		49	7	6	12		25	74	33
計	1	20	51	0	29	0	48	1	149	25	17	45	0	87	237	99

### 3. 危険物製造所等の許可・完成検査等の数

平成28年4月1日～平成29年3月31日

区 分 製造所の別		許 可		完 成 検 査		タ ン ク 検 査		廃 止 届
		設 置	変 更	設 置	変 更	設 置	変 更	
合 計		3	13	2	12	0	0	6
製 造 所								
貯 蔵 所	小 計	1	5	1	4	0	0	3
	屋 内 貯 蔵 所							
	屋 外 タ ン ク 貯 蔵 所							1
	屋 内 タ ン ク 貯 蔵 所							
	地 下 タ ン ク 貯 蔵 所	1	1	1	1			2
	簡 易 タ ン ク 貯 蔵 所							
	移 動 タ ン ク 貯 蔵 所		4		3			
	屋 外 貯 蔵 所							
取 扱 所	小 計	2	8	1	8	0	0	3
	自 営 用 給 油 取 扱 所		3		3			
	自 家 用 給 油 取 扱 所	2	1	1	1			1
	販 売 取 扱 所							
	一 般 取 扱 所		4		4			2

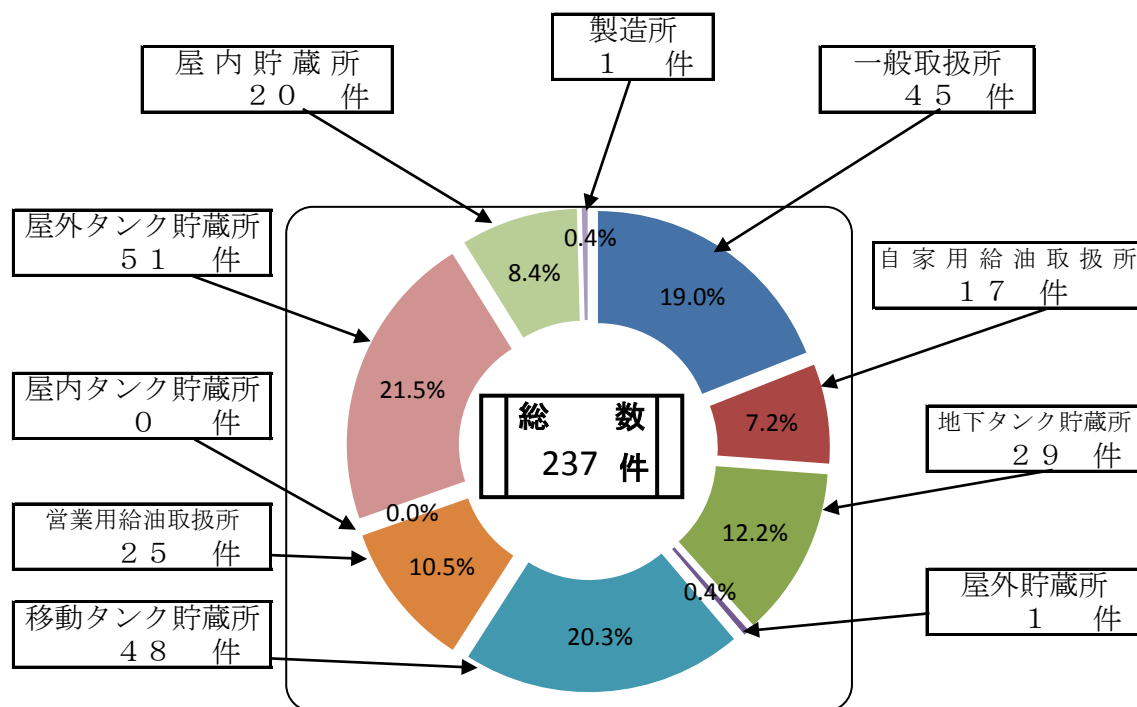
### 4. 危険物関係事務処理件数

平成29年3月31日現在

件 名	件 数	件 名	件 数	件 名	件 数
完 成 検 査 済 証 付 再 交	0	危 険 物 製 造 所 等 廃 止 届	7	液 化 石 油 ガ ス 等 貯 蔵 届	15
危 険 物 仮 貯 蔵 届 仮 取 扱 承 認	0	危 険 物 保 安 監 督 者 選 解 任 届	23	地 下 タ ン ク 及 び 配 管 点 検 報 告 書	22
危 険 物 製 造 所 等 仮 使 用 承 認	7	予 防 規 定 認 可	3	移 動 貯 蔵 タ ン ク 定 期 点 検 報 告 書	6
危 険 物 製 造 所 等 譲 渡 引 渡 届	1	危 険 物 製 造 所 等 休 止 再 開 届	4		
危 険 物 製 造 所 等 設 置 者 等 変 更 届	21	製 造 所 等 危 険 作 業 届	0		
危 険 物 製 造 所 等 数 量 倍 数 変 更 届	3	危 険 物 製 造 所 等 軽 微 な 模 様 替 届	17	合 計	129

## 5. 危険物施設完成検査区分比

平成29年3月31日現在



## 6. 危険物製造所等の手数料収入調

平成29年3月31日現在

(単位：円)

区分		手数料種別	計	危険物許可			
				許可		完成	
				設置	変更	設置	変更
製造所			0				
取扱所	給油		286,000	104,000	104,000	26,000	52,000
	販売		0				
	一般		198,000		132,000		66,000
屋内貯蔵所			0				
屋外貯蔵所			0				
屋外タンク貯蔵所			0				
屋内タンク貯蔵所			0				
地下タンク貯蔵所			58,500	26,000	13,000	13,000	6,500
移動タンク貯蔵所			87,750		58,500		29,250
簡易タンク貯蔵所			0				
仮貯蔵			0				
仮使用許可			37,800				
完成検査前検査			0				
計			668,050				



## 7. 危険物製造所等の立入検査実施状況

平成29年3月31日現在

市 町 別		杵 築 市	日 出 町	合 計
製造所の別				
製 造 所		1	0	1
貯 蔵 所	屋 内 貯 蔵 所	1 5	5	2 0
	屋 外 タ ン ク 貯 蔵 所		1	1
	屋 内 タ ン ク 貯 蔵 所			0
	地 下 タ ン ク 貯 蔵 所	1	2	3
	簡 易 タ ン ク 貯 蔵 所			0
	移 動 タ ン ク 貯 蔵 所	6	3	9
	屋 外 貯 蔵 所			0
	小 計	2 2	1 1	3 3
取 扱 所	給 油 取 扱 所	8	2	1 0
	第 1 種 販 売 取 扱 所			0
	第 2 種 販 売 取 扱 所			0
	販 売 取 扱 所			0
	一 般 取 扱 所	1	1	2
	小 計	9	3	1 2
合 計		3 2	1 4	4 6

## 火 薬 類 関 係

### 1. 火薬類関係事務処理件数

平成29年3月31日現在

件 名		件 数
火 薬 類 消 費 許 可		11
火 薬 類 譲 受 許 可	25kgを超える	0
	25kg以下	0
	火工品のみ	0
火 薬 類 譲 渡		0
火 薬 類 廃 棄 許 可		1
合 計		12

### 2. 火薬取締法規制月別手数料

(単位：円)

	消費許可	譲受・消費許可			譲渡
	7,900	2,400	3,500	6,900	1,200
4月	15,800				
5月					
6月	15,800				
7月	23,700				
8月					
9月	7,900				
10月	7,900				
11月	7,900				
12月	7,900				
1月					
2月					
3月					
計	86,900	0	0	0	0

幼年・少年消防クラブ・婦人防火クラブ結成状況

幼 年 消 防 ク ラ ブ

平成29年3月31日現在

市 町 別	ク ラ ブ 名	ク ラ ブ 員 数	結 成 年 月 日
杵 築 市 ( 山 香 町 )	立石こども園幼年消防クラブ	5 3 人	昭和59年 7月 1日
日出町	日出やまこども園幼年消防クラブ	1 1 2 人	昭和60年 2月 1日
	大神保育園幼年消防クラブ	9 0 人	昭和60年 2月 1日
計		2 5 5 人	

婦 人 防 火 ク ラ ブ

市 町 別	ク ラ ブ 名	ク ラ ブ 員 数	結 成 年 月 日
日 出 町	藤原南部婦人防火クラブ	5 4 3 人	昭和60年 4月 1日
杵 築 市	北 杵 築 婦 人 消 防 隊	1 5 人	平成10年11月30日
計		5 5 8 人	



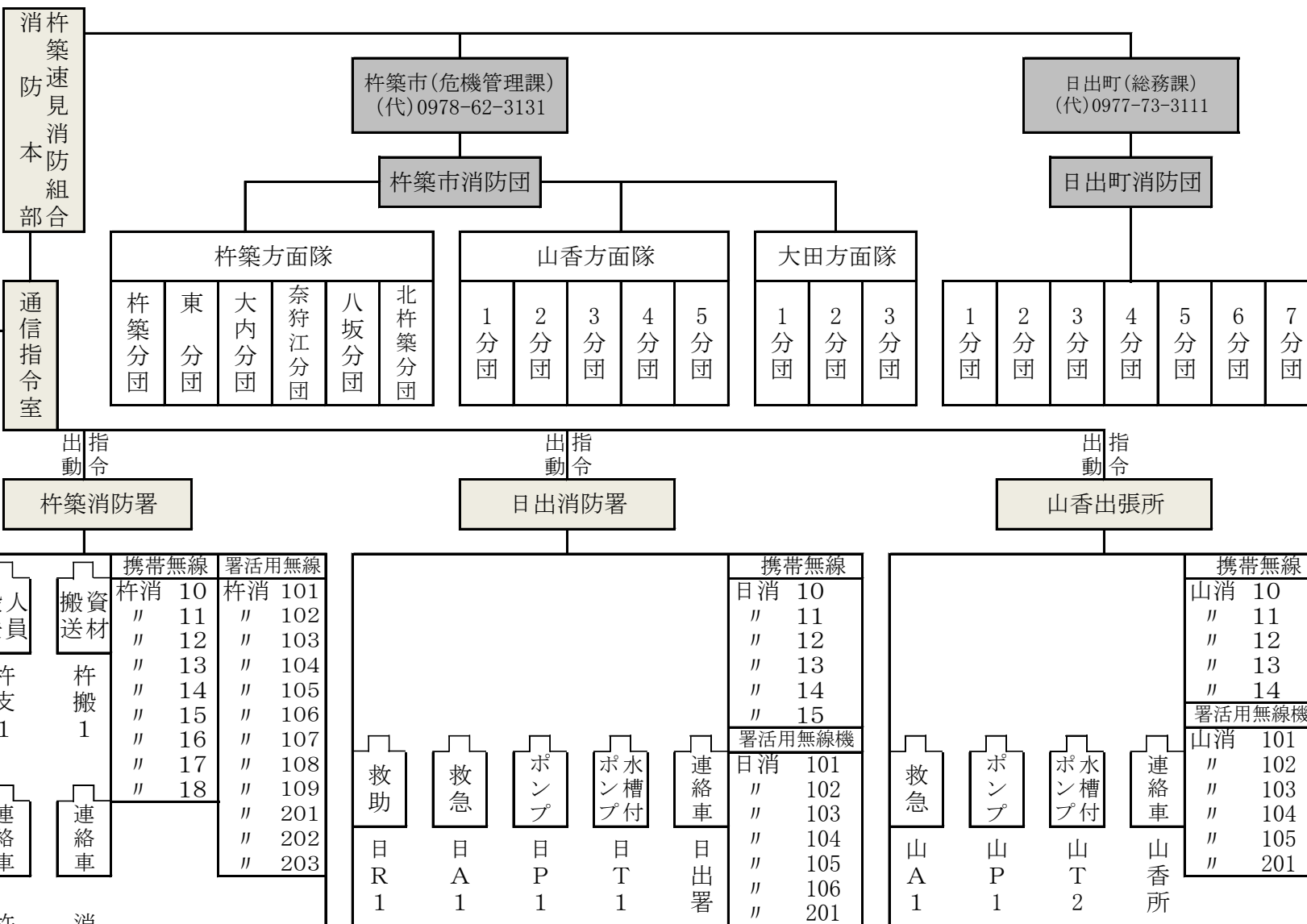
# 警 防 編

公設消火栓	1,073	個
私設消火栓	58	個
公設防火水槽	672	基
私設防火水槽	42	基
その他(プール等)	35	面



## 消 防 通 信 系 統 図

管内すべての固定電話	119
管内すべての携帯電話	119
管内の高速道通報電話 大宰府管制センター経由	119
大分空港道路通報電話	119
代表 62-4341	一般
聴覚障がい者専用FAX	119
管内トンネル通報電話	119
災害自動案内(問合わせ)	一般



※救急車…A 指揮車…指  
 タンク…T 支援車…支  
 ポンプ…P 査察車…査  
 化学車…化 搬送車…搬

## 2. 消防組合現有車両数

条 件 種 別		車 名	排気量	ポ ン プ			登 録 年 月 日	無 線 呼 出 符 号
				型 別	メーカ-	性 能		
消 防 本 部	指 令 車	ニッサン	1,990 <sup>CC</sup>				平成19年2月23日	杵築指揮1
	査 察 車	トヨタ	1,990 <sup>CC</sup>				平成26年3月27日	杵築査察1
	人 員 搬 送 車	トヨタ	2,690 <sup>CC</sup>				平成20年3月31日	杵築支援1
	査 察 車	ダイハツ	1,490 <sup>CC</sup>				平成27年2月25日	杵築査察2
	資機材搬送車	トヨタ	1,990 <sup>CC</sup>				平成20年8月22日	杵築搬送2
	連 絡 車	三 菱	650 <sup>CC</sup>				平成19年3月30日	
杵 築 消 防 署	化学車	日野	6,400 <sup>CC</sup>	II 型	モリタ	A-2級 水1,300ℓ 薬剤500ℓ	平成26年6月27日	杵築化学1
	ポ ン プ 車	日 野	4,890 <sup>CC</sup>	CD-1型	モリタ	A-2級	平成14年12月19日	杵築ポンプ1
	救 急 車	トヨタ	2,690 <sup>CC</sup>	高 規 格			平成28年3月16日	杵築救急1
	資機材搬送車	日 野	4,890 <sup>CC</sup>			クレーン付	平成13年7月19日	杵築搬送1
	連 絡 車	スズキ	650 <sup>CC</sup>				平成21年1月15日	
	救 急 車 ( 予 備 車 )	トヨタ	3,370 <sup>CC</sup>	高 規 格			平成16年12月1日	
日 出 消 防 署	水槽付ポンプ車	日 野	7,960 <sup>CC</sup>	1-B型	モリタ	A-2級 水1,500ℓ	平成12年11月30日	日出タンク1
	ポンプ車	日 野	4,000 <sup>CC</sup>	CD-1型	モリタ	A-2級	平成18年2月17日	日出ポンプ1
	救 急 車	トヨタ	2,690 <sup>CC</sup>	高 規 格			平成25年11月28日	日出救急1
	救 助 工 作 車	日 野	6,400 <sup>CC</sup>	II 型		クレーン付 ウインチ付	平成24年3月13日	日出救助1
	連 絡 車	スズキ	650 <sup>CC</sup>				平成20年5月19日	
山 香 出 張 所	水槽付ポンプ車	日 野	6,400 <sup>CC</sup>	1-B型	モリタ	A-2級 水1,500ℓ	平成19年11月28日	山香タンク1
	ポンプ車	日 野	4,890 <sup>CC</sup>	CD-1型	モリタ	A-2級 ウインチ付	平成15年12月5日	山香ポンプ1
	救 急 車	トヨタ	2,690 <sup>CC</sup>	高 規 格			平成29年1月24日	山香救急1
	連 絡 車	スズキ	650 <sup>CC</sup>				平成11年8月25日	



### 3. 消防水利の現有数

<div> <div>区 域</div> <div>区 分</div> </div>		杵 築 市	杵 築 市 山 香 町	杵 築 市 大 田	日 出 町	合 計
消 火 栓	公設消火栓(水利基準適合)	188	36	6	148	378
	〃 (基準外)	281	116	23	275	695
	私 設 消 火 栓	35	0	0	23	58
	合 計	504	152	29	446	1,131
公 設 防 火 水 槽	2 0 ～ 4 0 m <sup>3</sup> 未 満	3	11	0	8	22
	4 0 ～ 1 0 0 m <sup>3</sup> 未 満	172	225	83	169	649
	1 0 0 m <sup>3</sup> 以 上	0	0	0	1	1
	合 計	175	236	83	178	672
私 設 防 火 水 槽	2 0 ～ 4 0 m <sup>3</sup> 未 満	1	0	0	1	2
	4 0 ～ 1 0 0 m <sup>3</sup> 未 満	17	5	0	18	40
	1 0 0 m <sup>3</sup> 以 上	0	0	0	0	0
	合 計	18	5	0	19	42
そ の 他	プ ー ル 等	12	8	3	12	35

#### 4. 119番通報受信状況

種別 月別	火災	救急	救助	その他	問合せ	試験	悪戯	間違い	転送 送信	合計
1 月	0 (1)	165 (52)	3 (1)	10 (9)	16 (15)	21 (0)	0 (0)	1 (4)	0 (5)	216 (87)
2 月	0 (2)	145 (55)	1 (3)	12 (11)	10 (24)	18 (1)	0 (0)	4 (1)	0 (1)	190 (98)
3 月	1 (1)	132 (63)	0 (1)	14 (13)	19 (9)	39 (0)	0 (0)	10 (5)	0 (2)	215 (94)
4 月	2 (0)	130 (53)	0 (1)	18 (22)	13 (25)	29 (2)	0 (1)	3 (7)	1 (1)	196 (112)
5 月	1 (2)	142 (56)	0 (1)	8 (5)	20 (25)	11 (0)	1 (0)	1 (4)	1 (4)	185 (97)
6 月	0 (1)	126 (47)	0 (0)	8 (12)	11 (13)	18 (0)	0 (0)	6 (4)	1 (1)	170 (78)
7 月	1 (1)	139 (72)	0 (0)	6 (11)	19 (28)	14 (0)	1 (2)	4 (3)	1 (2)	185 (119)
8 月	2 (3)	182 (81)	1 (2)	6 (8)	24 (35)	21 (0)	0 (0)	4 (9)	0 (8)	240 (146)
9 月	0 (0)	122 (62)	0 (0)	7 (4)	22 (21)	16 (0)	0 (0)	7 (6)	0 (1)	174 (94)
10 月	0 (1)	99 (61)	0 (1)	15 (5)	12 (24)	26 (0)	2 (4)	5 (3)	1 (3)	160 (102)
11 月	2 (0)	125 (66)	0 (1)	8 (11)	19 (16)	41 (0)	1 (0)	9 (8)	1 (2)	206 (104)
12 月	1 (1)	149 (62)	0 (1)	16 (5)	18 (22)	14 (0)	0 (0)	3 (8)	1 (2)	202 (101)
合 計	10 (13)	1,656 (730)	5 (12)	128 (116)	203 (257)	268 (3)	5 (7)	57 (62)	7 (32)	2,339 (1,232)

( )は携帯電話からの受付回数を示す。

# 救急・救助編

出 場 件 数 (救急)	2,724 件
--------------	---------

搬 送 人 員	2,548 名
---------	---------

出 場 件 数 (救助)	11 件
--------------	------

救 助 人 員	16 名
---------	------



# 救 急 業 務

## 1. 管内市町別救急状況

出場件数( )は不搬送

種 別  区 分		合  計	救 急 事 故 種 別													
			火  災	自 然 災 害	水  難	交 通 事 故	労 働 災 害	運 動 競 技	一 般 負 傷	加  害	自 損 行 為	急  病	そ の 他			
													転 院 搬 送	医 師 搬 送	資 器 材 搬 送	そ の 他
出 場 件 数		(209)			(3)	(28)			(33)		(8)	(131)	(5)			(1)
		2,724	3		5	181	9	16	441	2	17	1,563	486			1
搬 送 人 員		2,548	3		2	183	9	16	408	2	9	1,435	481			
杵 築 消 防 署	出 場 件 数	(67)			(2)	(9)			(7)		(1)	(45)	(2)			(1)
		1,097	1		4	65	3	9	170	1	3	645	195			1
	搬 送 人 員	1,044	1		2	68	3	9	163	1	2	602	193			
日 出 消 防 署	出 場 件 数	(96)			(1)	(8)			(19)		(5)	(60)	(3)			
		1,067	1		1	72	2	4	188	1	11	621	166			
	搬 送 人 員	982	1			74	2	4	169	1	6	562	163			
山 香 出 張 所	出 場 件 数	(46)				(11)			(7)		(2)	(26)				
		560	1			44	4	3	83		3	297	125			
	搬 送 人 員	522	1			41	4	3	76		1	271	125			

## 2. 月別事故別救急状況

出場件数( )は不搬送

種 別 区 分		合 計	救 急 事 故 種 別										そ の 他			
			火 災	自 然 災 害	水 難	交 通 事 故	労 働 災 害	運 動 競 技	一 般 負 傷	加 害	自 損 行 為	急 病	転 院 搬 送	医 師 搬 送	資 器 材 搬 送	そ の 他
出 場 件 数		(209)	(0)	(0)	(3)	(28)	(0)	(0)	(33)	(0)	(8)	(131)	(5)	(0)	(0)	(1)
		2,724	3	0	5	181	9	16	441	2	17	1563	486	0	0	1
搬 送 人 員		2,548	3	0	2	183	9	16	408	2	9	1435	481	0	0	0
1	出 場 件 数	(22)				(3)			(1)			(18)				
		251				19	1		40			148	43			
搬 送 人 員		230				17	1		39			130	43			
2	出 場 件 数	(31)				(4)			(6)		(1)	(20)				
		228				13			42		1	130	42			
搬 送 人 員		200				11			36			111	42			
3	出 場 件 数	(9)				(1)			(2)		(1)	(3)	(1)			(1)
		217				10			40		2	119	45			1
搬 送 人 員		211				11			38		1	117	44			
4	出 場 件 数	(14)				(1)						(13)				
		206				17	1	1	31			110	46			
搬 送 人 員		194				18	1	1	31			97	46			
5	出 場 件 数	(19)			(1)	(2)			(2)		(2)	(11)	(1)			
		216			1	14	1	2	40		2	118	38			
搬 送 人 員		198				13	1	2	38			107	37			
6	出 場 件 数	(12)			(1)	(1)			(2)		(1)	(7)				
		199	1		1	14	1	3	24		1	116	38			
搬 送 人 員		192	1			18	1	3	22			109	38			
7	出 場 件 数	(20)			(1)	(2)			(2)		(1)	(13)	(1)			
		232	1		2	12	3	1	38	1	2	141	31			
搬 送 人 員		216	1		1	14	3	1	36	1	1	128	30			
8	出 場 件 数	(27)				(6)			(5)		(1)	(15)				
		290			1	19	2	2	44		1	170	51			
搬 送 人 員		266			1	16	2	2	39			155	51			
9	出 場 件 数	(11)				(3)			(4)			(4)				
		202				14		2	31			119	36			
搬 送 人 員		196				16		2	27			115	36			
10	出 場 件 数	(13)				(2)			(5)			(5)	(1)			
		211				18		2	33			125	33			
搬 送 人 員		199				17		2	28			120	32			
11	出 場 件 数	(17)				(3)			(2)		(1)	(10)	(1)			
		226	1			13		2	36	1	6	129	38			
搬 送 人 員		211	1			12		2	34	1	5	119	37			
12	出 場 件 数	(14)							(2)			(12)				
		246				18		1	42		2	138	45			
搬 送 人 員		235				20		1	40		2	127	45			

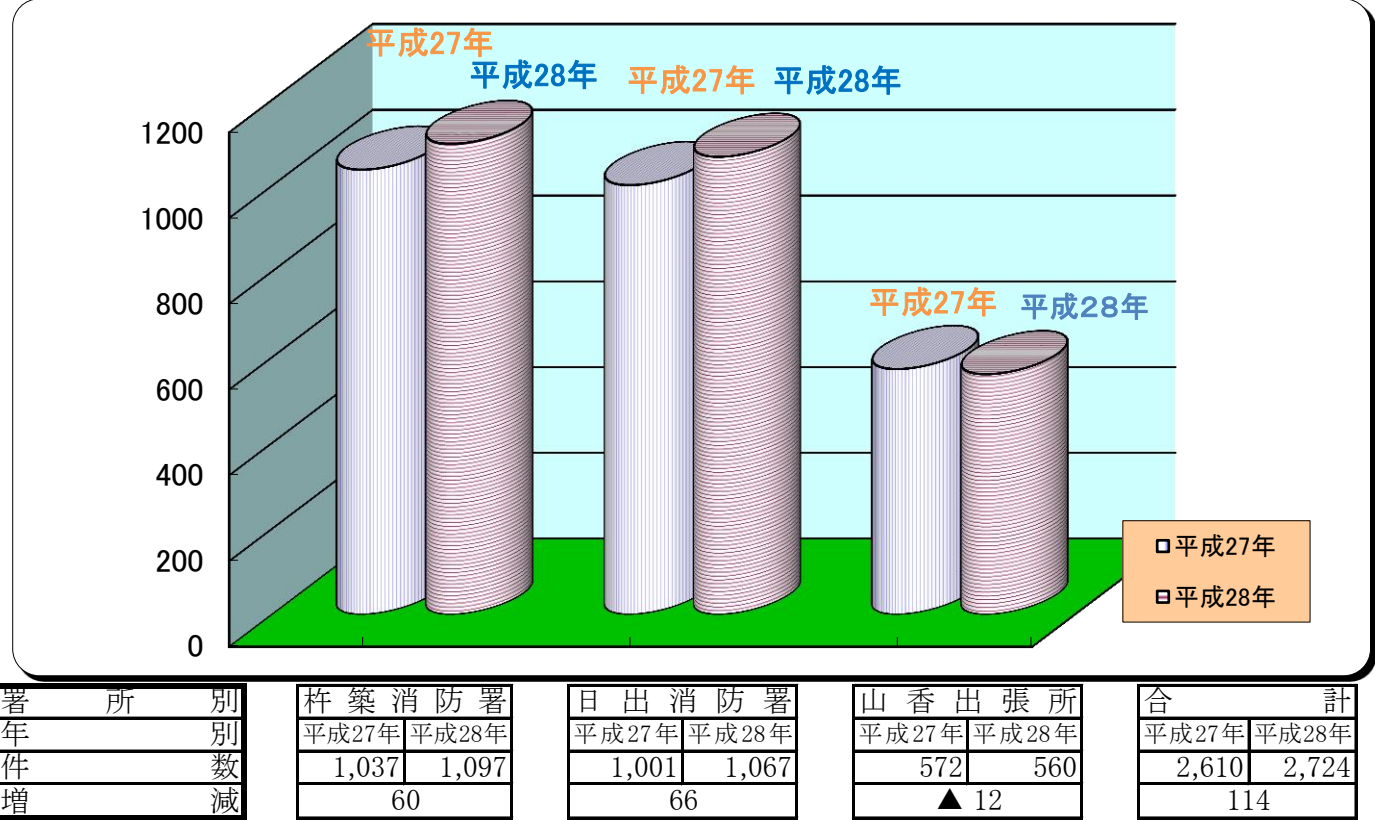
### 3. 曜日別出場件数

事故種別 曜 日	合 計	救 急 事 故 種 別													
		火 災	自 然 災 害	水 難	交 通 事 故	労 働 災 害	運 動 競 技	一 般 負 傷	加 害	自 損 行 為	急 病	そ の 他			
												転 院 搬 送	医 師 搬 送	資 器 材 搬 送	そ の 他
月	404				26		2	57	1	5	225	88			
火	400	1		2	31	1	2	71		3	216	73			
水	376				26	2	3	56			218	71			
木	373	1		1	21	2		72		3	211	62			
金	412			1	18	1		60		2	231	99			
土	395			1	34	3	6	70			219	61			1
日	364	1			25		3	55	1	4	243	32			
計	2,724	3	0	5	181	9	16	441	2	17	1,563	486	0	0	1

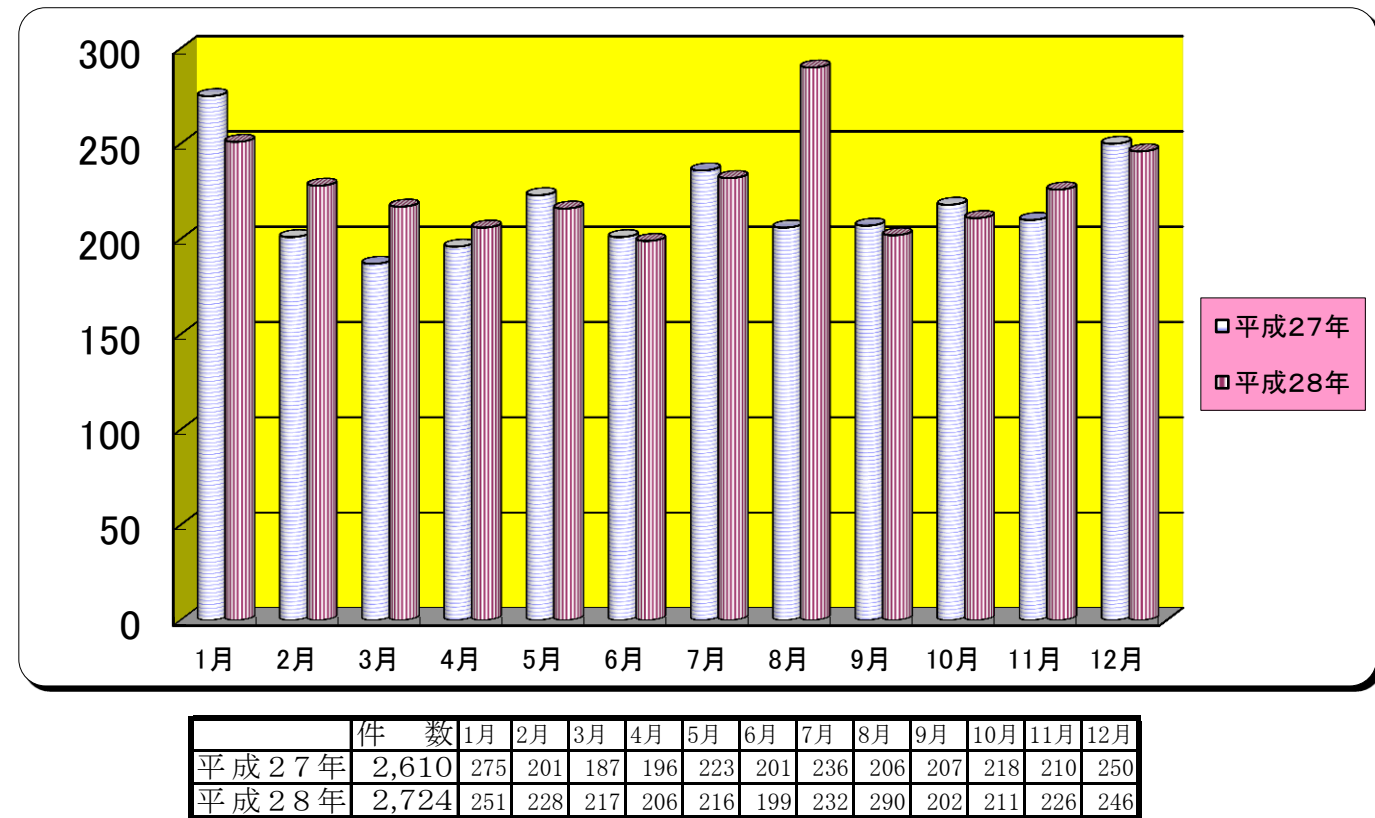
### 4. 年齢区分別搬送人員

事故種別 区 分	合 計	火 災	自 然 災 害	水 難	交 通 事 故	労 働 災 害	運 動 競 技	一 般 負 傷	加 害	自 損 行 為	急 病	そ の 他
新 生 児 (生後28日以内)	3										2	1
乳 幼 児 (満7歳未満)	113				8			26			72	7
少 年 (満18歳未満)	83				17		9	10		1	40	6
成 人 (満65歳未満)	613			1	102	8	7	75	1	7	325	87
老 人 (満65歳以上)	1,736	3		1	56	1		297	1	1	996	380
計	2,548	3	0	2	183	9	16	408	2	9	1,435	481

5. 前年との管内救急出場比較



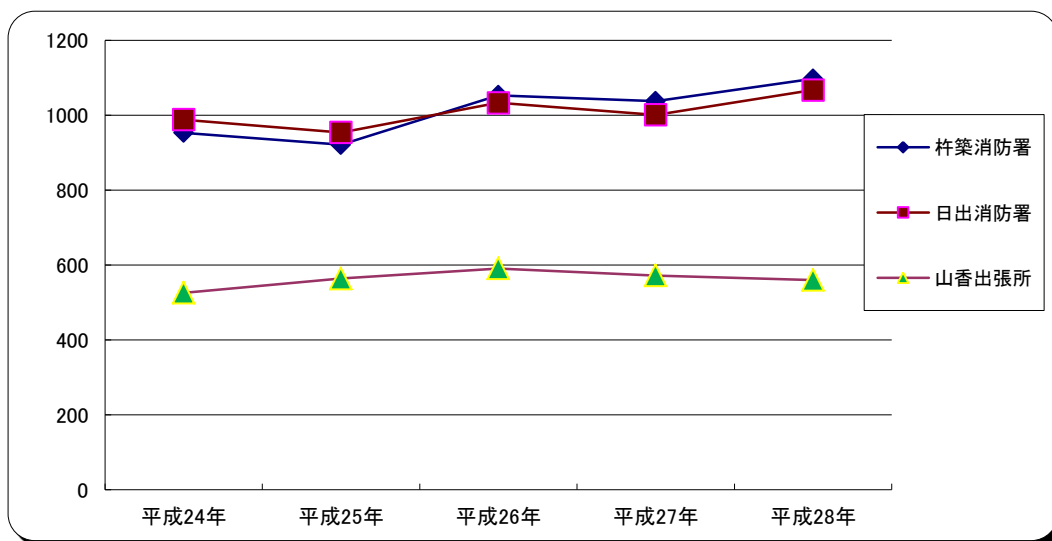
6. 前年との月別救急出場比較





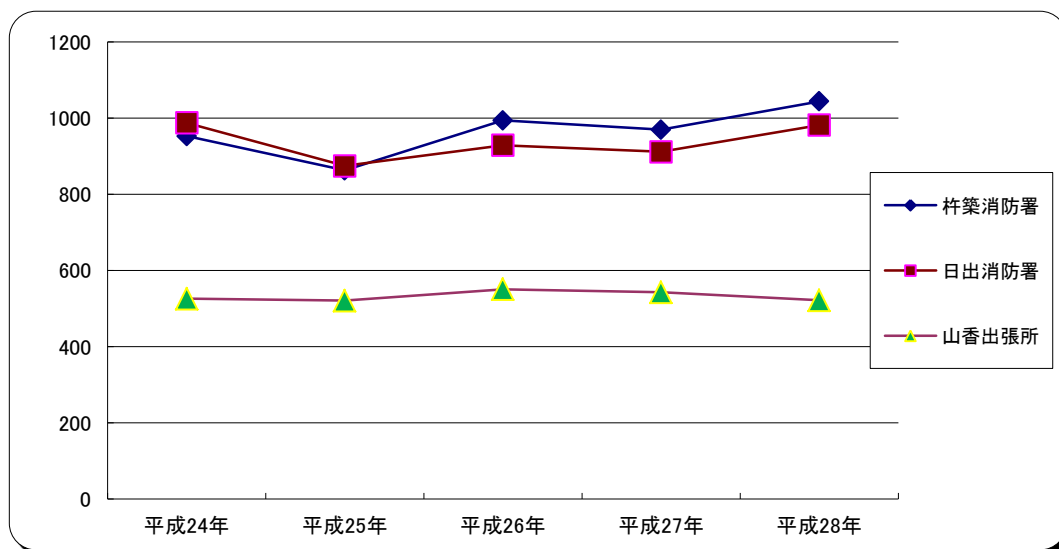
7. 過去5年の管内救急出場件数

	平成24年	平成25年	平成26年	平成27年	平成28年
杵築消防署	953	921	1,053	1,037	1,097
日出消防署	988	954	1,033	1,001	1,067
山香出張所	526	564	591	572	560
計	2,467	2,439	2,677	2,610	2,724



8. 過去5年の管内救急搬送人員

	平成24年	平成25年	平成26年	平成27年	平成28年
杵築消防署	953	863	994	970	1,044
日出消防署	988	875	929	912	982
山香出張所	526	521	551	543	522
計	2,467	2,259	2,474	2,425	2,548



# 9. 傷病程度別搬送人員

事故種別 区分	合 計	火 災	自 然 災 害	水 難	交 通 事 故	労 働 災 害	運 動 競 技	一 般 負 傷	加 害	自 損 行 為	急 病	そ の 他
死 亡	53			1	2			9		1	39	1
重 症	485	1			17	3	2	102			225	135
中 等 症	1,190	2		1	45	2	4	150		6	672	308
軽 症	820				119	4	10	147	2	2	499	37
そ の 他	0											
計	2,548	3	0	2	183	9	16	408	2	9	1,435	481

# 10. 現場到着所要時間別出場件数

現場到着 所要時間 事故種別	計 (件)	3分未満	3分以上 ～ 5分未満	5分以上 ～ 10分未満	10分以上 ～ 20分未満	20分以上	現場到着 平均所要 時間
急 病	1,563	15	33	727	678	110	10分8秒
交 通 事 故	181	2	3	63	83	30	13分0秒
一 般 負 傷	441	2	15	207	192	25	10分6秒
そ の 他	539	4	66	355	99	15	8分0秒
合 計	2,724	23	117	1,352	1,052	180	平均所要 11分0秒

# 11. 収容所要時間別搬送人員

事故種別	計 (人)	10分未満	10分以上	20分以上	30分以上	60分以上	120分以上	収容平均 所要時間
			～ 20分未満	～ 30分未満	～ 60分未満	～ 120分未満		
急病	1,435		48	272	970	141	4	40分9秒
交通事故	183		7	26	123	26	1	43分9秒
一般負傷	408		10	87	268	42	1	40分7秒
その他	522		13	74	402	31	2	41分5秒
合計	2,548	0	78	459	1,763	240	8	42分7秒
比率	100.00%	0.00%	3.06%	18.01%	69.19%	9.42%	0.31%	

# 12. 医療機関別搬送人員

事故種別		計 (人)	うち 管外	急病		交通事故		一般負傷		その他	
				うち 管外	うち 管外	うち 管外	うち 管外	うち 管外	うち 管外		
告示別											
救急告示医療機関	国立	760	760	398	398	50	50	94	94	218	218
	公立	405	43	263	30	35	3	73	3	34	7
	公的	531	531	259	259	30	30	54	54	188	188
	私的病院	725	54	423	24	66	1	164	6	72	23
		的診療所	0	0							
	計	2,421	1,388	1,343	711	181	84	385	157	512	436
その他の医療機関	国立	6	6	3	3			1	1	2	2
	公立	0	0								
	公的	3	3	3	3						
	私的病院	76	16	57	10			13	2	6	4
		的診療所	42	6	29	4	2		9	2	2
	計	127	31	92	20	2	0	23	5	10	6
その他の場所		0	0	0	0	0	0	0	0	0	0
合計		2,548	1,419	1,435	731	183	84	408	162	522	442

### 13. 救急隊員の行った応急処置件数

事故種別		急病	交通事故	一般負傷	その他	合計
応急処置種別	対象人員	1,418	176	402	517	2,513
合計		5,726	630	1,402	1,913	9,671
止血	血	9	2	46	7	64
固定	定	2	79	26	10	117
人工呼吸	吸	3		4	1	8
心臓マッサージ	ジ	4		2		6
心肺蘇生	生	45	3	11	1	60
酸素吸入	入	377	20	35	160	592
気道確保	保	62	3	14	3	82
保温	温	160	15	34	55	264
被覆	覆	5	15	62	5	87
在宅療法継続	続	7			2	9
ショックパンツによる血圧保持						0
除細動	動	8		2		10
静脈路確保	保	3		1	2	6
薬剤投与	与	3				3
その他の応急処置		1,149	80	253	362	1,844
血圧測定	定	1,327	162	378	509	2,376
聴診器による心音等の聴取	取	333	51	40	70	494
血中酸素飽和度の測定	定	1,368	169	386	508	2,431
心電図測定	定	861	31	108	218	1,218

#### 14. 応急手当指導員養成講習

	消 防 職 員	消 防 職 員 の 退 職 者	消 防 団 員	そ の 他	合 計	講 習 回 数
平成 28 年 中 の 修 了 者	6				6	1
前 年 中 ま で の 修 了 者	87				87	13
合 計	93	0	0	0	93	14

#### 15. 住民に対する応急手当普及啓発活動

応急手当の普及啓発活動の推進に関する 実 施 要 綱 に 基 づ く 普 及 講 習						その他の講習		普 及 啓 発 用 資 器 材 の 保 有 状 況 (平成29年4月1日現在)			
普通救命講習		上級救命講習		合 計		受講人員	回数	蘇生訓練用人形数		外 傷 模 型 セ ッ ト	AED
受講人員	回数	受講人員	回数	受 講 人 員	回 数			成 人 用	乳 児 用		
261	17	12	1	273	18	1032	27	15	4	0	9

# 救 助 活 動

## 1. 救助活動状況

事故種別 件数区分	火 災		交通事故	水難事故	風水害等 自然災害	機 械 に よる 事 故	その他の 事 故	計
	建 物	建物以外						
出 場 件 数			7			1	3	11
活 動 件 数			7			1	3	11
救 助 人 員			12			1	3	16

## 2. 救助出動人員

事故種別 件数区分	火 災		交通事故	水難事故	風水害等 自然災害	機 械 に よる 事 故	その他の 事 故	計
	建 物	建物以外						
消防(救助) 隊 員			23			5	11	39
消 防 隊 員			21			3	9	33
救 急 隊 員			36			3	10	49
消 防 団 員			0			0	0	0
計	0	0	80	0	0	11	30	121

# 消 防 団 編

杵 築 市 団 員 数	580 名
団 本 部	16 名
杵築市消防団杵築方面隊数	245 名
杵築市消防団山香方面隊数	214 名
杵築市消防団大田方面隊数	105 名
日 出 町 団 員 数	289 名
計	869 名

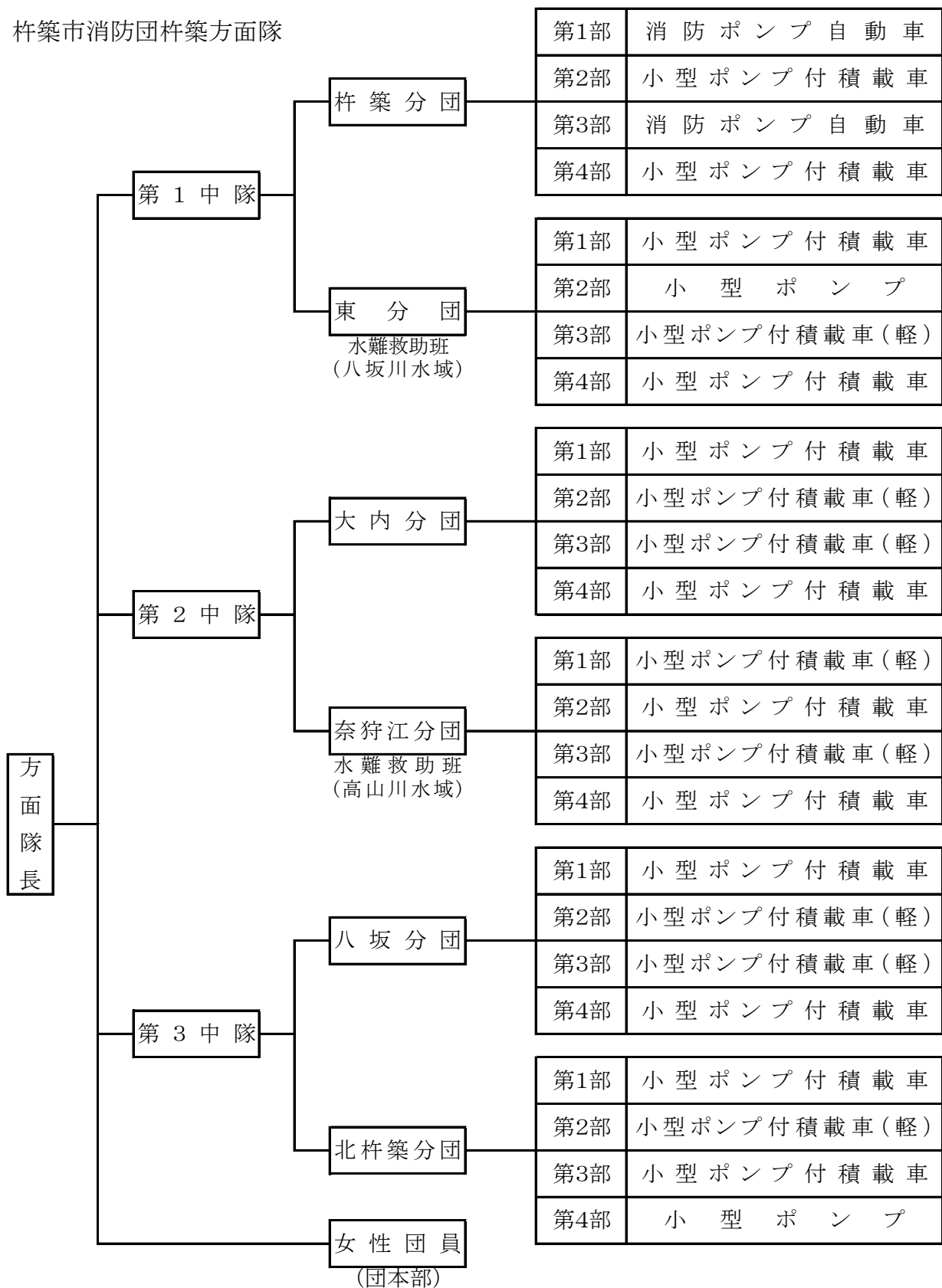




# 消 防 団 関 係

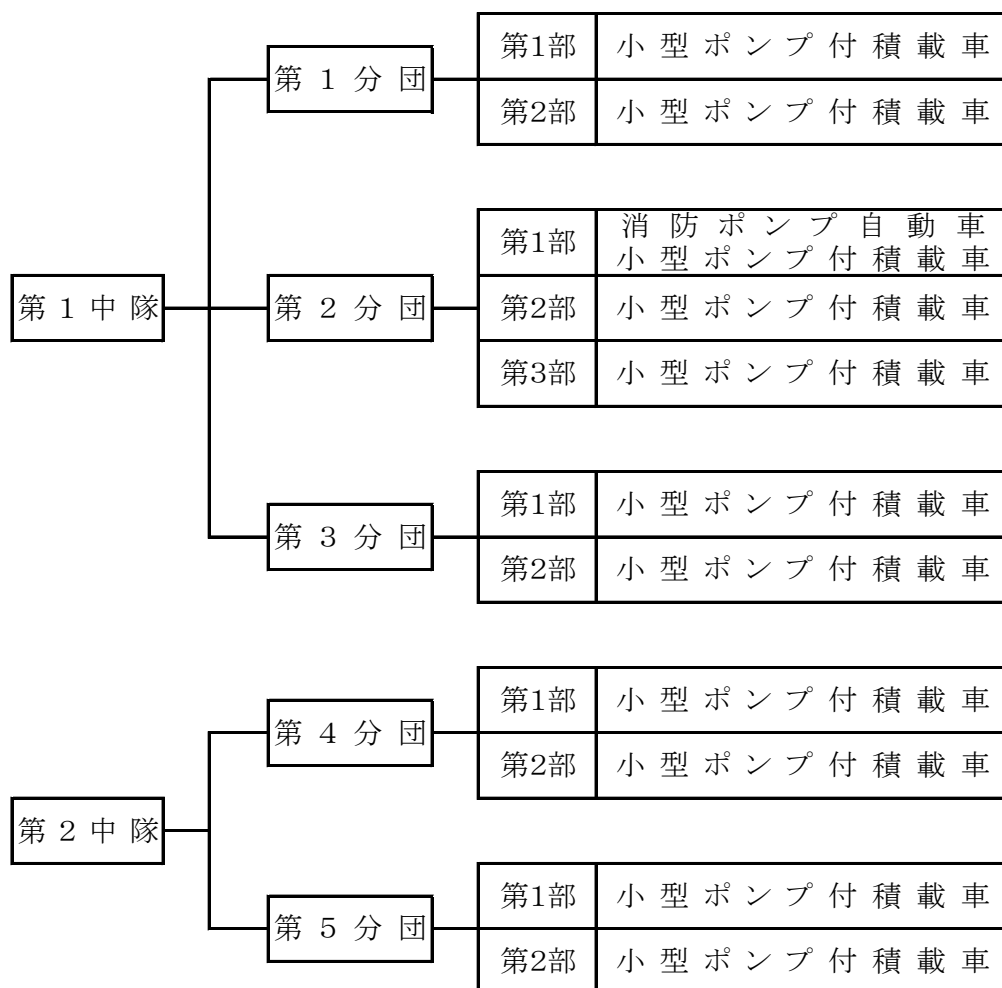
## 1. 管内消防団の組織

杵築市消防団杵築方面隊

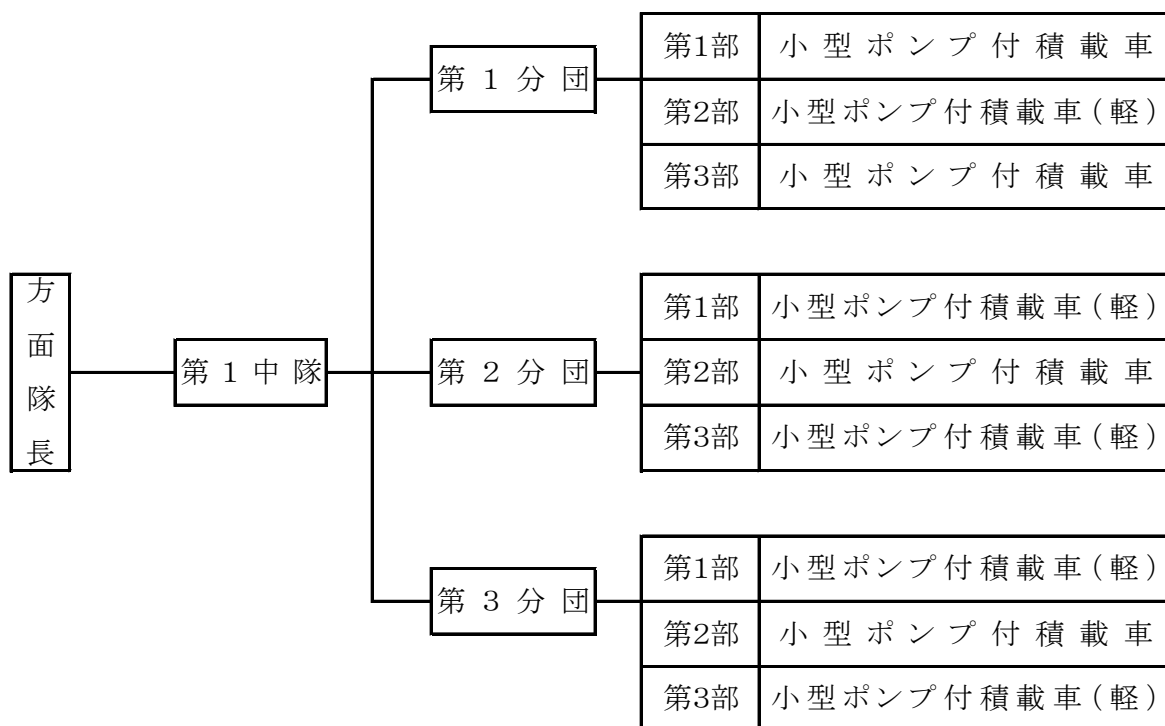


杵築市消防団山香方面隊

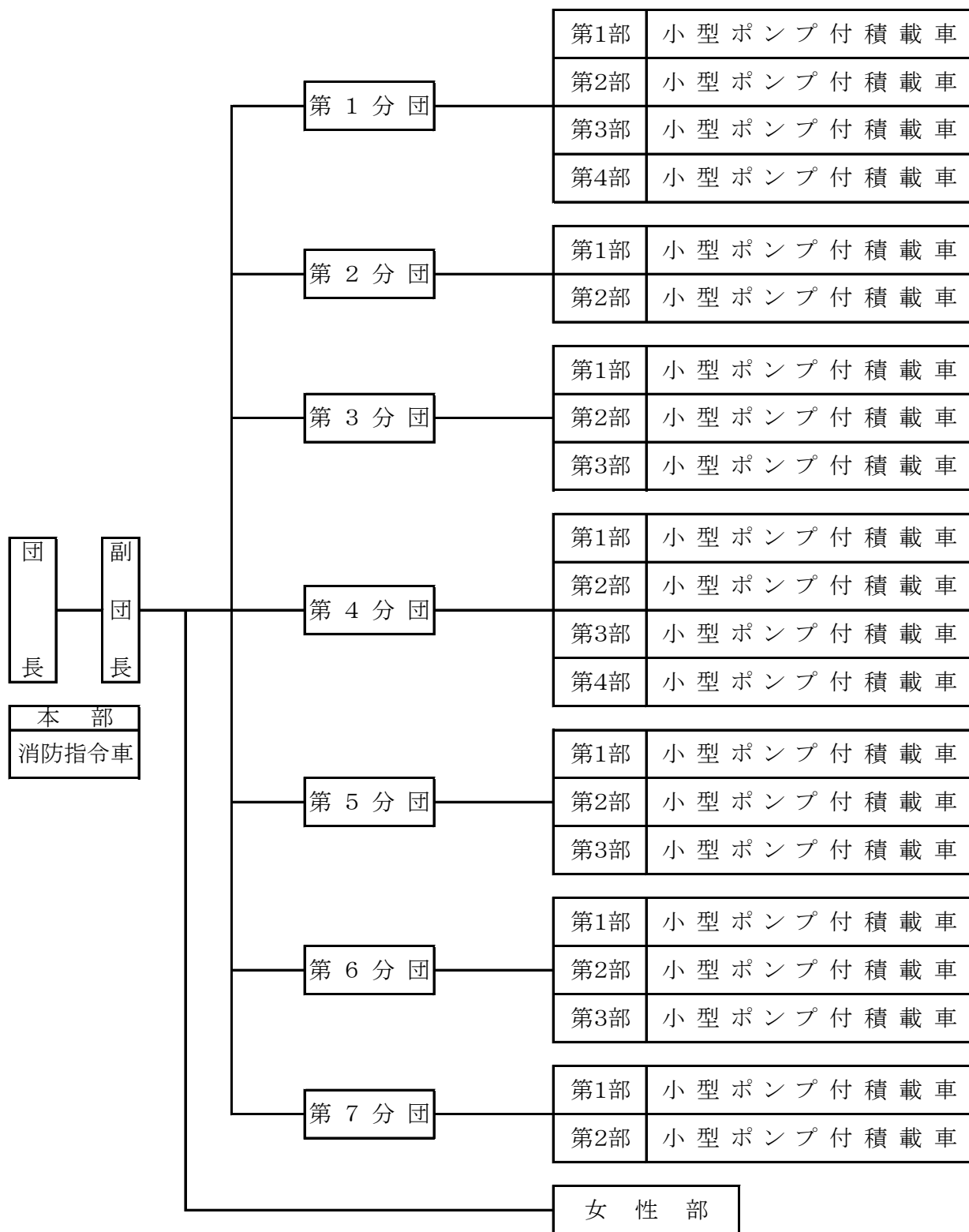
方  
面  
隊  
長



杵築市消防団大田方面隊



日出町消防団



管内消防団の階級別定数及び配置状況

市 町		階級別 分団別	団 長	副 団 長 (方面隊長)	分 団 長	副分団長	指 導 員	部 長	班 長	団 員	計
杵 築 市 消 防 団	団本部	定 数	1	3				1	1	14	20
		消防団本部	1	3							16
		女性部						1	1	10	
	杵築方面隊	定 数			6	12		24	48	166	256
		杵 築 分 団			1	2		4	8	28	43
		東 分 団			1	2		4	8	24	39
		大 内 分 団			1	2		4	8	27	42
		奈 狩 江 分 団			1	2		4	8	27	42
		八 坂 分 団			1	2		4	8	23	38
		北 杵 築 分 団			1	2		4	8	26	41
		実 員 小 計			6	12		24	48	155	245
	山香方面隊	定 数			5	10		11	45	154	225
		第 1 分 団			1	2		2	8	31	44
		第 2 分 団			1	2		3	13	32	51
		第 3 分 団			1	2		2	8	28	41
		第 4 分 団			1	2		2	5	21	31
		第 5 分 団			1	2		2	10	32	47
		実 員 小 計			5	10		11	44	144	214
	大田方面隊	定 数			3	6		9	27	77	122
		第 1 分 団			1	2		3	9	18	33
		第 2 分 団			1	2		3	9	22	37
		第 3 分 団			1	2		3	9	20	35
		実 員 小 計			3	6		9	27	60	105
	定 数 合 計		1	3	14	28		45	121	411	623
	実 員 合 計		1	3	14	28		45	120	369	580
日 出 町 消 防 団	消防団本部	1	2								15
	(女性消防団)						1	1	10		
	第 1 分 団			1	1	1	4	8	29	44	
	第 2 分 団			1	1	1	2	4	35	44	
	第 3 分 団			1	1	1	3	6	25	37	
	第 4 分 団			1	1	1	4	8	29	44	
	第 5 分 団			1	1	1	3	6	31	43	
	第 6 分 団			1	1	1	3	6	30	42	
	第 7 分 団			1	1	1	2	4	11	20	
	定 数	1	2	7	7	7	22	43	231	320	
	実 員 合 計	1	2	7	7	7	22	43	200	289	
実 員 総 合 計		2	5	21	35	7	67	163	569	869	

### 3. 報 酬 （年額）

#### 団員報酬

（単位：円）

市 町 別 階 級 別	杵 築 市	日 出 町
団 長	125,000円	115,000円
副 団 長	88,000円	83,000円
分 団 長	60,000円	60,000円
副 分 団 長	37,000円	37,000円
指 導 員	—	37,000円
部 長	34,000円	34,000円
副 部 長	—	—
班 長	25,000円	25,000円
団 員	23,000円	23,000円

#### 手当等の状況

（単位：円）

市 町 別 階 級 別	杵 築 市	日 出 町
団本部運営費（交付金）	年額10,000円×団員数(副団長以上)	年額 210,000円
分団運営費（交付金）	年額 6,000円×団員数	年額 (36,000×分団数)+ (10,000×部数)+ (2,000×団員数)+ (20,000×部数(女性部除く))
訓練出動手当交付金	1人 2,000円/回	1人 2,500円/回
災害出動手当交付金	1人・火災・警戒 2,000円/回	1人・火災・警戒1,800円/1回
水難救助班交付金	年額 40,000円×2隊	1人・出動手当1,800円/1回
女性団員交付金	年額 6,000円×団員数	女性団員交付金は無いが、運営費として2,000円×人数を支給

# 消 防 ポ ン プ 等 一 覧 表

## 杵築市消防団杵築方面隊

分 団 名	車 両 名	車 名 及 び 規 格	小 型 動 力 ポ ン プ 名	規格・備考
杵 築 分 団 第1部	消 防 ポ ン プ 自 動 車	平 15 年 式 日 野 4.890cc CD-1	平15年式吉谷	A-2級
第2部	小型ポンプ付積載車	平 18 年 式トヨタ	平18年式ラビット EP555	B-3級
第3部	消 防 ポ ン プ 自 動 車	平 16 年 式 日 野 4.000cc CD-1	平16年式モリタ ME5	A-2級
第4部	小型ポンプ付積載車	平 13 年 式トヨタ GE-RZY220	平13年式ラビット P476	B-3級
東 分 団 第1部	小型ポンプ付積載車	平 20 年 式トヨタ	平20年式ラビット P455	B-3級
第2部	小 型 ポ ン プ		平 5年式富士ロビン 34HP	〃
第3部	小 型 ポ ン プ 付 ( 軽 )	平16年式スバル650	平16年式ラビット P455	〃
第4部	小型ポンプ付積載車	平 13 年 式トヨタ GE-RZY220	平13年式ラビット P476	〃
大 内 分 団 第1部	小型ポンプ付積載車	平 18 年 式トヨタ	平18年式ラビット P476	B-3級
第2部	小 型 ポ ン プ 付 ( 軽 )	平 25 年 式スバル	平22年式シバウラ B716A	〃
第3部	〃	平11年式スバル650	平18年式ラビット P476	〃
第4部	小型ポンプ付積載車	平 13 年 式トヨタ GE-RZY220	平13年式ラビット P476	〃
奈 狩 江 分 団 第1部	小 型 ポ ン プ 付 ( 軽 )	平26年式ダイハツ	平23年式ラビット P456	B-3級
第2部	小型ポンプ付積載車	平 24 年 式トヨタ	平24年式ラビット P456S	〃
第3部	小 型 ポ ン プ 付 ( 軽 )	平 21 年 式スズキ 650	平21年式ラビット P455	〃
第4部	小型ポンプ付積載車	平 20 年 式トヨタ	平20年式ラビット P455	〃
八 坂 分 団 第1部	小型ポンプ付積載車	平 13 年 式トヨタ GE-RZY220	平13年式ラビット P476	B-3級
第2部	小 型 ポ ン プ 付 ( 軽 )	平27年式ダイハツ	平27年式IHIシバウラ FZ700	B-2級
第3部	小 型 ポ ン プ 付 ( 軽 )	平27年式ダイハツ	ラビット P476	B-3級
第4部	小型ポンプ付積載車	平 19 年 式トヨタ	平19年式ラビット P476	〃
北 杵 築 分 団 第1部	小型ポンプ付積載車	平 13 年 式トヨタ GE-RZY220	平13年式ラビット P476	B-3級
第2部	小 型 ポ ン プ 付 ( 軽 )	平19年式三菱650	平19年式ラビット P476	〃
第3部	小型ポンプ付積載車	平 19 年 式トヨタ	平19年式ラビット P476	〃
第4部	小 型 ポ ン プ		ラビット P476	〃
杵築市消防団本部	指 揮 車	平 12 年 式トヨタ		
	指 揮 車	平 27 年 式スバル		

杵築市消防団山香方面隊

分 団 名	車 両 名	車 名 及 び 規 格	小 型 動 力 ポ ン プ 名	規格・備考
第 1 分 団 第1部	小型ポンプ付積載車	平 23 年 式 ト ヨ タ	平23年式ラビット P456	B-3級
第2部	〃	平27年式ニッサン	平27年式IHIシバウラ FZ700	B-2級
第 2 分 団 第1部	消 防 ポ ン プ 自 動 車	平 21 年 式 日 野 4,000cc N04C		A-2級
第1部	小型ポンプ付積載車	平 25 年 式 ト ヨ タ	平25年式トーハツ 35HP	B-3級
第2部	〃	平27年式ニッサン	平27年式IHIシバウラ FZ700	B-2級
第3部	〃	平 26 年 式 ト ヨ タ	平26年式トーハツ VF53 AS	B-3級
第 3 分 団 第1部	小型ポンプ付積載車	平22年式ニッサン	平 22年式シバウラ B716A	B-3級
第2部	〃	平23年式ニッサン	平23年式ラビット P456	〃
第 4 分 団 第1部	小型ポンプ付積載車	平 24 年 式 ト ヨ タ	平24年式ラビット P456S	B-3級
第2部	〃	平28年式ニッサン	平28年式シバウラ FZ700	B-2級
第 5 分 団 第1部	小型ポンプ付積載車	平22年式ニッサン	平22年式シバウラ B716A	B-3級
第2部	〃	平 26 年 式 ト ヨ タ	平26年式トーハツ VF53 AS	〃

杵築市消防団大田方面隊

分 団 名	車 両 名	車 名 及 び 規 格	小 型 動 力 ポ ン プ 名	規格・備考
第 1 分 団 第1部	小型ポンプ付積載車	平 20 年 式 ト ヨ タ	平20年式ラビット P455	B-3級
第2部	小 型 ポ ン プ 付 ( 軽 )	平 23 年 式 ス バ ル	平23年式ラビット P455	〃
第3部	小型ポンプ付積載車	平23年式ニッサン	平12年式トーハツ VC52	〃
第 2 分 団 第1部	小 型 ポ ン プ 付 ( 軽 )	平 25 年 式 ス バ ル	平25年式トーハツ VF53AS	B-3級
第2部	小型ポンプ付積載車	平 18 年 式 日 産 ア ト ラ ス	平15年式トーハツ VC52	〃
第3部	小 型 ポ ン プ 付 ( 軽 )	平 25 年 式 ス バ ル	平25年式トーハツ VF53AS	〃
第 3 分 団 第1部	小 型 ポ ン プ 付 ( 軽 )	平22年式ダイハツ ハ イ ジ ェ ッ ト	平22年式シバウラ B716A	B-3級
第2部	小型ポンプ付積載車	平 19 年 式 ト ヨ タ T C - T R Y 220	平16年式トーハツ VC52	〃
第3部	小 型 ポ ン プ 付 ( 軽 )	平 24 年 式 ス バ ル	平24年式ラビット P456S	〃



日出町消防団

分 団 名	車 両 名	車 名 及 び 規 格	小 型 動 力 ポ ン プ 名	規格・備考
第 1 分 団 第1部	小型ポンプ付積載車	平 24 年 式 ト ヨ タ	平21年式トーハツ 29HP	B-3級
第2部	〃	平 9 年 式 ト ヨ タ	平 7年式トーハツ 33HP	〃
第3部	〃	平27年式ニッサン	平27年式トーハツ 29HP	〃
第4部	〃	平25年式ニッサン	平21年式トーハツ 29HP	〃
第 2 分 団 第1部	小型ポンプ付積載車	平 24 年 式 ト ヨ タ	平20年式トーハツ 29HP	B-3級
第2部	〃	平 8 年 式 ト ヨ タ	昭61年式トーハツ 40HP	〃
第 3 分 団 第1部	小型ポンプ付積載車	平27年式ニッサン	平26年式トーハツ 29HP	B-3級
第2部	〃	平26年式ニッサン	平26年式トーハツ 29HP	〃
第3部	〃	平 10 年 式 ト ヨ タ	平 9年式トーハツ 33HP	〃
第 4 分 団 第1部	小型ポンプ付積載車	平 10 年 式 ト ヨ タ	平 5年式トーハツ 33HP	B-3級
第2部	〃	平 4 年 式 ニ ッ サ ン	平 4年式トーハツ 33HP	〃
第3部	〃	平 26 年 式 い す ゞ	平26年式トーハツ 29HP	B-2級
第4部	〃	平26年式ニッサン	平26年式トーハツ 29HP	B-3級
第 5 分 団 第1部	小型ポンプ付積載車	平 22 年 式 い す ゞ	平22年式ラビット 25HP	B-2級
第2部	〃	平 5 年 式 ト ヨ タ	平 5年式トーハツ 33HP	B-3級
第3部	〃	平26年式ニッサン	平 24年式トーハツ 29HP	〃
第 6 分 団 第1部	小型ポンプ付積載車	平 8 年 式 ト ヨ タ	平10年式トーハツ 33HP	B-3級
第2部	〃	平 5 年 式 ト ヨ タ	平 5年式トーハツ 33HP	〃
第3部	〃	平 21 年 式 ト ヨ タ	平21年式トーハツ 29HP	〃
第 7 分 団 第1部	小型ポンプ付積載車	平26年式ニッサン	平21年式トーハツ 29HP	B-3級
第2部	〃	平 9 年 式 ト ヨ タ	平 7年式トーハツ 33HP	〃
日出町消防団本部	指 令 車	平 21 年 式 ス ズ キ		無線装着

平成 2 8 年版

**杵築速見消防組合消防年報**

平成 2 9 年 6 月 発行

杵築速見消防組合消防本部

〒873-0012

大分県杵築市大字中1412番地

T E L    0978-62-4341

F A X    0978-63-2078